

VIDUSLAIKU IMPORTA KERAMIKA IKŠĶILĒ

Baiba Dumpe*, Alise Gunnarssone, Vitolds Muižnieks

Latvijas Nacionālais vēstures muzejs

Šī raksta mērķis ir izpētīt, ko par viduslaiku Ikšķiles vēsturi varam uzzināt, analizējot keramikas atradumus, un kā tie saistās ar rakstītos avotos atrodamajām ziņām un arheolģiskajiem pētījumiem par vietas apbūvi un izmantošanu. Īpaša uzmanība pievērsta apstākļiem, kas varēja sekmēt noteiktu viduslaiku keramikas veidu nonākšanu Ikšķilē, kā arī tam, kā trauku palieku stāvokli kultūrslānī ietekmējusi vietas izmantošana jaunajos laikos. Rakstā tuvāk analizēti vairāki viduslaiku ievestās keramikas veidi. Noteiktas pazīmes, kas var palīdzēt turpmākos pētījumos pazīt un klasificēt viduslaiku keramikas paraugus. Pētījumā izmantota keramika, kas iegūta Jāņa Graudoņa vadītajos arheolģiskajos izrakumos laikā no 1968. līdz 1975. gadam. Keramikas kolekcija glabājas Latvijas Nacionālā vēstures muzeja krājumā.

Atslēgas vārdi: viduslaiki, Livonija, Ikšķile, pelēkā keramika, grezni rotātā keramika, akmensmasas keramika

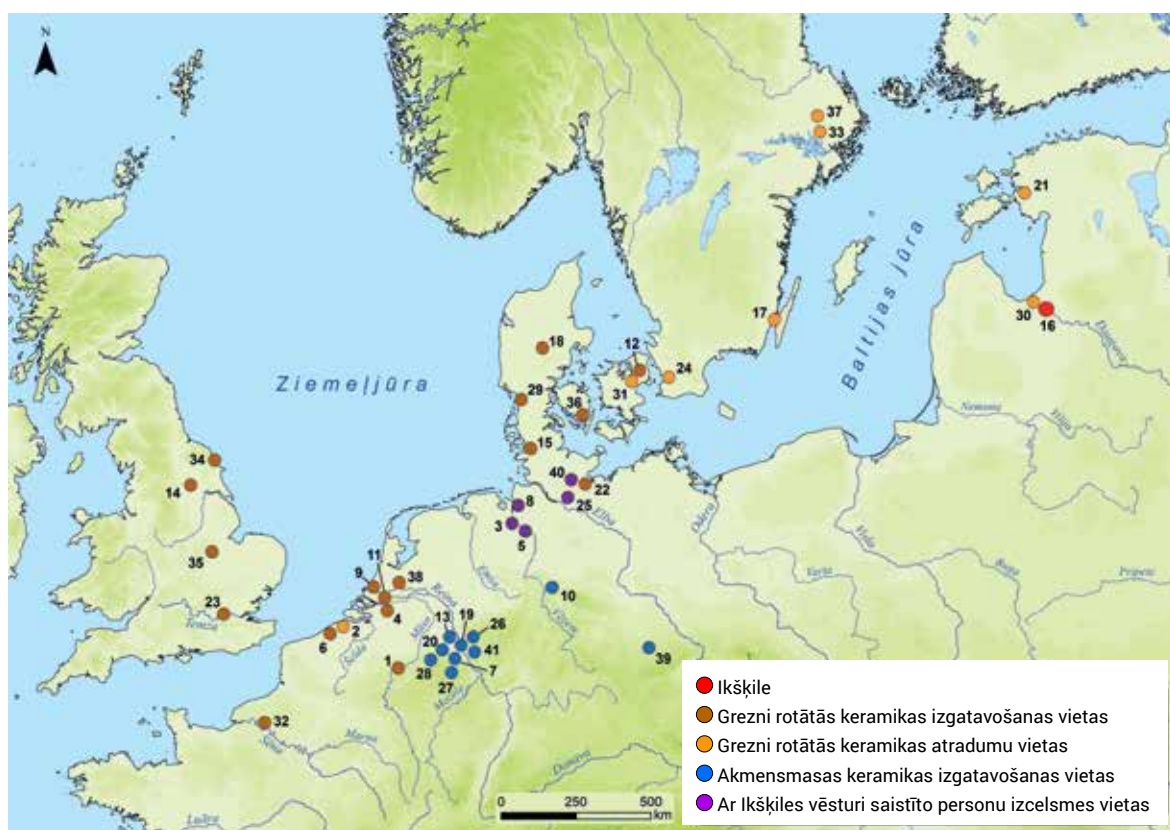
Ikšķiles vēsture pētījumos un dokumentos

Vārds "Ikšķile" (*Ykescola*) cēlies no lībiešu vārdiem *ikš kīla*, kas tulkojumā nozīmē 'viens ciems'. Pastāv arī viedoklis, ka vārda pirmā daļa ir saistāma ar personvārdu un vārdu savienojums būtu tulkojams kā 'Ikes ciems'. Vārda otrā daļa varētu būt tulkojama arī kā sala vai sēklis, jo pirms Rīgas HES uzcelšanas pie Ikšķiles atradies brasls (Auns 2005, 89–92).

Lībiešu apmetne (ciems) Daugavas labajā krastā pastāvējusi no 11. gs. beigām līdz 15. gs.,

ar intensīvāku apdzīvotības periodu 12.–13. gs. Ciems izveidojies stratēģiski nozīmīgā vietā, kur Daugavu šķērsoja sauszemes ceļš (Graudonis 1991, 69–73). 12. gs. astoņdesmitajos gados kopā ar tirgotājiem, kuri bieži mēdza apmeklēt Līvzemi, Ikšķilē ieradies Zēgebergas (*Sigebergensis*) abatijas Augustīniešu klostera priesteris Meinards (*Meynardus*) (1. att.). Saņēmis Polockas kņaza Vladimira (*Woldemarus de Ploceke*) atļauju, kura meslu atkarībā tobrīd atradās Daugavas lībieši, Meinards uzsāka sludināšanas darbu un Ikšķiles ciema teritorijā 1184. gadā uzcēla baznīcu (IH I, 2–3).

* Korespondējošās autorens e-pasts: baibadumpe@inbox.lv



1. att. Tekstā minētās vietas: 1 – Andene (*Andenne*); 2 – Ārdenburga (*Aardenburg*); 3 – Bardevisa (*Bardewisch*); 4 – Breda (*Breda*); 5 – Brēmene (*Bremen*); 6 – Brige (*Brugge*); 7 – Brīle (*Brühle*); 8 – Bukshēvdēna (*Bexhövede*); 9 – Delfta (*Delft*); 10 – Dingene (*Duingen*); 11 – Dordrehta (*Dordrecht*); 12 – Fāruma Lillevang (*Farum Lillevang*); 13 – Frehena (*Frechen*); 14 – Grimstona (*Grimston*); 15 – Husuma (*Husum*); 16 – Ikšķile; 17 – Kalmara (*Kalmar*); 18 – Krāgelunda (*Kragelund*); 19 – Ķelne (*Cologne*); 20 – Langervē (*Langerwehe*); 21 – Lihula (*Lihula*); 22 – Lībeka (*Lübeck*); 23 – Londona (*London*); 24 – Lunda (*Lund*); 25 – Meijendorfa (*Meyendorf*); 26 – Pāfrāte (*Paffrath*); 27 – Pingsdorfa (*Pingsdorf*); 28 – Rērene (*Raeren*); 29 – Rībe (*Ribe*); 30 – Rīga; 31 – Roskilde (*Roskilde*); 32 – Ruāna (*Rouenne*); 33 – Sigtūna (*Sigtuna*); 34 – Skarboro (*Scarborough*); 35 – Stemforda (*Stamford*); 36 – Svendborga (*Svendborg*); 37 – Upsāla (*Uppsala*); 38 – Utrehta (*Utrecht*); 39 – Valdenburga (*Waldenburg*); 40 – Zēgeberga (*Segeberg*); 41 – Zīgburga (*Siegburg*). Sastādījuši autori, zīmējums N. Grasis

Drīz pēc tam 1185.–1186. gadā blakus baznīcai kā vienots komplekss ir tapusi mūra pils, kuras celtniecībā bija iesaistīti no Gotlandes ataicinātie akmeņkaļi. 1186. gadā priesteri Meinardu iesvētīja par bīskapu (IH I, 8). Jauno bīskapu ar rezidences vietu Ikšķilē pāvests Klements III (*Clemens III*) apstiprināja 1188. gadā un Ikšķiles bīskapiju (*episcopatus Ixscolanensis*) pakļāva Brēmenes arhibīskapam (*Bremensi archieopiscopo*) (Švābe 1937, doc. Nr. 24).

Domājams, ka šajā laikā jau bija pabeigti pils celtniecības darbi. Pēc sākotnējās vienošanās pils bija sadalīta divās daļās: četras piektdaļas piederēja lībiešiem, bet tikai viena

piektdaļa bīskapam (IH I, 6). Šāds sadalījums pastāvēja līdz 1205. gada nemieriem, kad pēc sacelšanās lībieši no pils tika padzīti (IH IX, 11). Lībiešu gals atradās austrumu pusē, bet bīskapa pils daļa rietumu pusē, tuvāk baznīcai, kur mituši arī konventa (Domkapitula) brāļi.

Ikšķile kā Līvzemes bīskapijas centrs pastāvēja līdz 1201. gadam, kad pēc kārtas trešais bīskaps Alberts Bukshēvdēns (*Albrecht von Buxthoerden*) mūku konventu un savu rezidenci pārcēla uz Rīgu (IH VI, 3). Ikšķiles pili izlēņoja vasalim – bruņiniekam Konrādam Meijendorfam (*Conrad von Meyendorff*), bet pēc viņa nāves Ikšķiles lēni 1257. gadā ieguva Johans no Bardevisas (*Johann von Bardewis*),

kura pēcnācēji pieņēma uzvārdu fon Ikskils (Löwis of Menar 1906, 77). 1257. gada dokumentā ir norādīts, ka Johana Bardevisa īpašumā nonāk valdījums (bona) (LGU 1:24), kurā acīmredzot ietilpa ne tikai mūra pils, bet plašāka teritorija jeb pilsnovads ar ciemiem un sētām. Ikšķiles ciems pēdējo reizi minēts Hermana Ikskila (*Herman von Uxkule*) testamentā 1405. gadā (LGU 1:162). Šīs dzimtas pārstāvji Ikšķili pārvaldīja līdz 15. gs.

Rīgas parādu grāmatā 1289. gadā ir minēti Johans un Villekins Bardevisi (*Johannes et Willekinus de Bardewisch*) kopā ar kundzi Alheidisi (*Alheydis*) no Ikšķiles, kas atzīmēti kā parādnieki Rīgas birģerim Johanam Ostinhusenam (*Johanni de Ostinchusen*) (Hildebrand 1872, Nr. 17). Kopā ar Rīgas birģeri Ikšķiles pārvaldnieki veidojuši tirgotāju savienību (latīniski *communi manu*, latviski – *koproka*). Kopročiem varēja būt dažāda ieguldījuma daļa savienībā, parasti tās nebija ilglaicīgas, bet noslēgtas ar kreditoru katram atsevišķam gadījumam. Saisības bieži izbeidzās pēc preču piegādes vai pārdošanas. Visu 13. gs. Rīgas parādu grāmatā redzami dažādi Ikšķiles pārvaldnieku darījumi. Pieņemams, ka ar tirdzniecību saistītie darījumi labi nevedās, jo 14. gs. sākumā Ikšķiles pils par 300 mārķām bija ieķīlāta Livonijas ordenim. Šo darījumu apstrīdēja arhibīskaps (LUB 2:616), kā rezultātā Ikskilu dzimtas pārstāvji pili atguva pēc ķīlas naudas atmaksas (LUB 2:1036, II, 8).

Kopš 14. gs. sākuma Ikšķile vairākkārt pieminēta ordeņa un arhibīskapa savstarpējos strīdos, kas periodiski par šo valdījumu turpinājās līdz pat 16. gs. Pēc Rīgas arhibīskapijas sekularizēšanas 1566. gadā Ikšķile kļuva par Polijas kroņa īpašumu. Polijas karalis Stefans Batorijs (*Stefan Batory*) 1586. gadā Ikšķili ieķīlāja Rīgas pilsētai, bet 17. gs. sākumā, kad Vidzeme un Rīga nonāca Zviedrijas pakļautībā, karalis Gustavs II Ādolfs (*Gustav II Adolf*) 1630. gadā Ikšķili atdāvināja Rīgai (Löwis of Menar 1906, 80).

Par pils nopostīšanu un bojā ejas laiku ir atrodama pretrunīga informācija. 1582. gada revīzijas protokolā norādīts, ka pils nopostīta 15. gs. beigās Livonijas Ordeņa mestra

Valtera Plettenberga (*Wolter von Plettenberg*) konflikta laikā ar Rīgas arhibīskapu (VKPAI 1961, 97). Savukārt citos dokumentos līdz pat 1552. gadam ir atrodamas ziņas, ka pils ir bijusi apdzīvojama un tajā uzturējies arhibīskaps (Löwis of Menar 1906, 79–80). Pēc citas versijas pils gājusi bojā 1577. gadā, kad Livonijas kara laikā rīdzinieki nopostījuši Lielvārdi (*Lennewarden*) un Salaspili (*Kirchholm*), lai nedotu iespēju maskaviešiem (krievu kara spēkam) nostiprināties Rīgas pievārtē. Iespējams, ka toreiz nopostīta arī Ikšķiles pils, jo tā atradās ceļā starp Lielvārdi un Salaspili (Pētersone 2003, 135; Caune, Ose 2004, 212; Auns 2020, 35).

Livonijas kara laikā maskavieši nodedzinājuši arī blakus pilij uzcelto nelielo muižiņu. Ciema teritorijā muižas apbūves komplekss veidojies jau 15. gs. (Graudonis 1991, 73). Pēc 1582. gada revīzijas komisijas domām, šo muižu vecajā vietā blakus pilij nolēma atjaunot. Tāpat norādīts, ka būtu lietderīgi atjaunot kaļķu cepli un ķieģeļnīcu (Pētersone 2003, 135).

1590. gada revīzijā minētas vairākas muižas koka ēkas ar pagrabiem un apkures ietaisēm, kā arī kaļķu ceplis. Vēsturnieks Roberts Malvess minētās ēkas mēģinājis lokalizēt pils vietā (Malvess 1961). Kaļķu ceplis pils teritorijā atklāts J. Graudoņa vadītajos izrakumos (Graudonis 1991, 84). Muižas kompleksa ēkas pils un agrākā ciema teritorijā pastāvējušas arī vēlākajos gadsimtos.

Arheoloģiskie pētījumi Ikšķilē

Pirmie izrakumi Ikšķilē norisinājās 1927. gadā sakarā ar Pirmā pasaules kara laikā sagrautās baznīcas atjaunošanas iecerēm. Izpētes darbos baznīcā un kapsētā piedalījās arhitekti – vadītājs prof. Helgi Čellins (Kjellins) no Zviedrijas un viņa palīgi – Osvalds Tīlmanis, Arveds Dzirkalis un arheologs – Eduards Šturms. 1942. gadā neliela apjoma izrakumi veikti pilsdrupu teritorijā. Plašāki arhitektoniskās un arheoloģiskās izpētes darbi baznīcas un pils mūru konservācijas nolūkā atsākti 20. gs. 60. gadu sākumā (Malvess 1961). Sakarā ar

plānoto Rīgas HES celtniecību Ikšķiles senvietu kompleksā laikā no 1968. līdz 1975. gadam izrakumus vadīja Latvijas PSR ZA Vēstures institūta arheologs Jānis Graudonis. Pētījumi veikti Ikšķiles pils vietā, lībiešu ciema teritorijā, Rumuļu kapulaukā, baznīcā un kapsētā (2. att.) (Graudonis 1991).

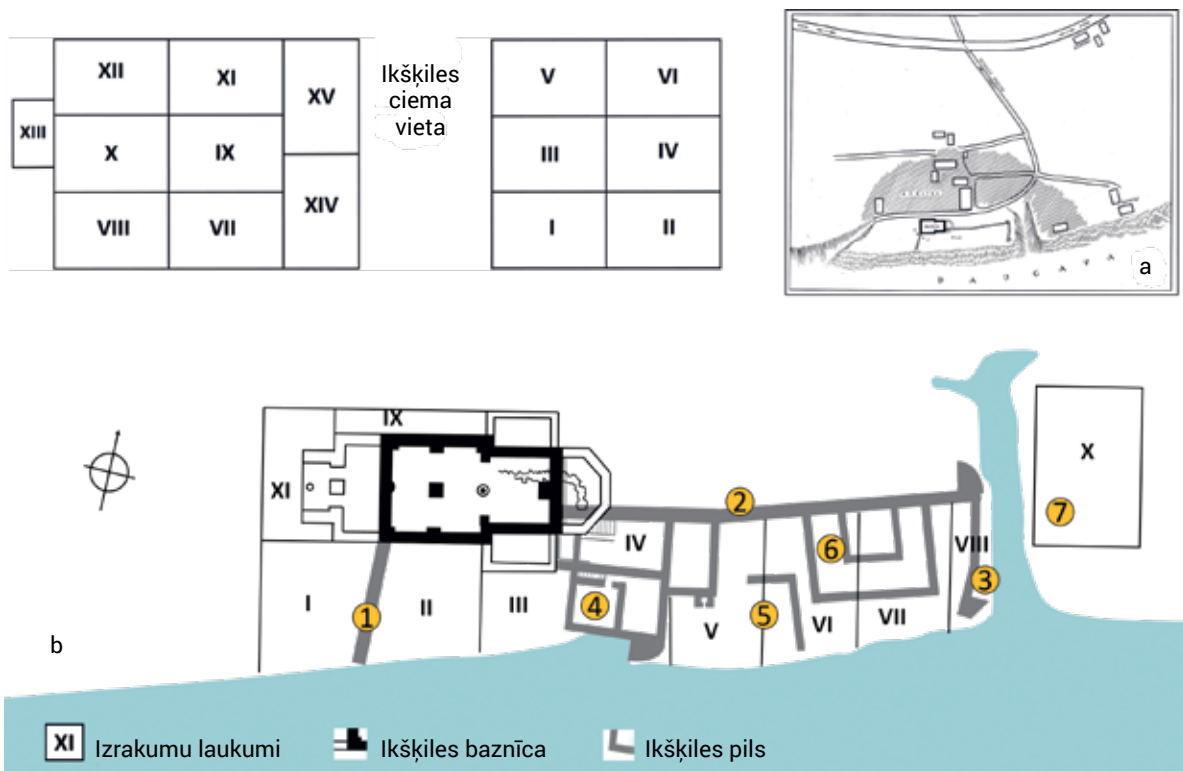
Ikšķiles ciems

Ciema vietā par senām celtņu vietām liecināja atsegte plienakmeņu un māla kloni, kā arī pavardi un akmens krāsns. Ap 3,5–4,5 × 4–6 m lielās celtnes bijušas virszemes vai iedziļinātas guļbūves. Apkurei izmantoti vairāku tipu atklātie pavardi un iedziļinātas akmens krāsns. Celtņu iekšpusē un blakus tām atklātas “pārtikas bedres” – 1 m dziļi un līdz 1,5 m plati pagrabiņi, kur, domājams, glabāti pārtikas

krājumi. Vairākās vietās 12.–13. gs. celtnes sedza 15. gs. un vēlāka laika apbūves konstrukcijas. Ar šo laiku datējama celtne, kas aizņēmusi 100 m² lielu platību. Atrastie krāsns podiņu fragmenti un sienu apmetumi liecina, ka tā bijusi muižas dzīvojamā māja (Graudonis 1991, 70–73).

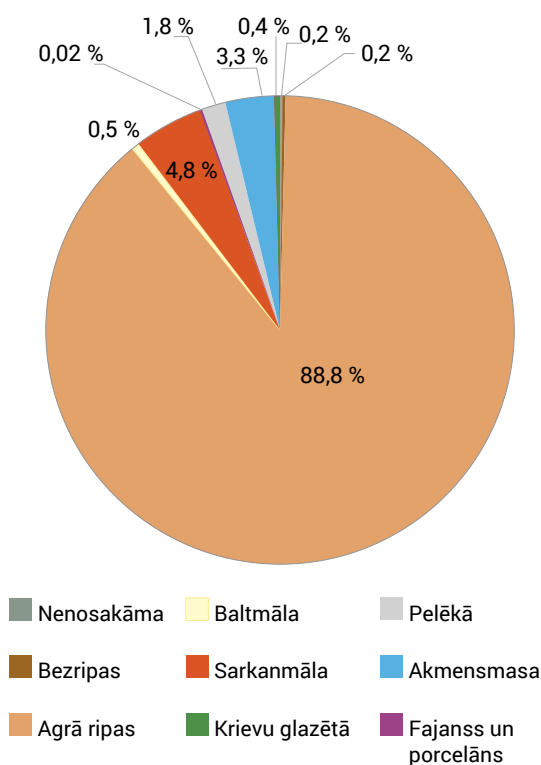
Ikšķiles pils

Pils teritorijas izpētē konstatēts, ka tā būvēta blakus baznīcai, veidojot vienotu apbūves kompleksu. Baznīcas dienvidaustrumu stūrī atradusies 10 × 16 m liela pils rietumu korpusa ēka ar pagrabtelpām un apkures ietaisēm. No tās bija saglabājies pagrabstāvs ar kaļķakmens velves paliekām. Austrumu pagrabtelpas grīdu klāja laukakmeņu bruģis, kura centrā no lielākiem akmeņiem bija izlikts latīņu krusts.



2. att. Ikšķiles pils, baznīca un ciema vieta: a – situācijas plāns pirms appludināšanas (LU Latvijas vēstures institūta Arheoloģisko materiālu krātuve, Inv. Nr. 129-1: 1); b – izrakumu laukumu novietojums (zīmēts pēc izrakumu pārskatu dokumentiem): 1 – pils rietumu aizsargsiena, zem sienas 14.–15. gs. apbedījumi, pie tās 17.–18. gs. pirts; 2 – pils ziemeļu aizsargsiena, uz pamatzemes; 3 – pils austrumu aizsargsiena, uz pamatzemes; 4 – pils pagrabi (atrakti 1968. g., izmantoti 17. gs.); 5 – V un VI laukumā celtne ar krāsni, sapostīta 16. gs. sākumā, ierīkojot kaļķu cepli (1970. g. izrakumi); 6 – ar mūri atdalīts laukums 11 × 16 m, centrā celtne 7,2 × 7,2 m – kroga vieta, minēta 16. gs. (1970. g. izrakumi); 7 – kaļķu noliktava, no 16./17. gs. Zīmējums B. Dumpe

Šo celtni saista ar Indriķa hronikā minēto Meinarda pils piekto daļu, kur atradušās bīskapa un domkapitula locekļu dzīvojamās telpas. Celnēs austrumu pusē atradusies ar aizsargsienu apņemta pils teritorija, kas gar Daugavas krastu norobežojusi 56 m garu un līdz 22 m platu laukumu. Šajā daļā arheoloģiskajos izrakumos atklātas lībiešu celtniecības liecības – akmens krāšņu vietas līdzīgas ciema vietā pētītajām, kas norāda, ka šeit bijusi lībiešu pils daļa. Pagalma ziemeļrietumu stūrī atradusies 6 × 8 m liela dzīvojamā ēka ar siltā gaisa apkuri. Otrās 7 × 7 m lielas divtelpu ēkas pamati atsegti 16 m uz austrumiem no tās. Ar aizsargsienu ieskautajā teritorijā konstatētas vairākas mūra celtnu paliekas, kuras ierīkotas ilgākā laika posmā un nav pastāvējušas vienlaikus. Izrakumu vadītāji R. Malvess, J. Graudonis un arhitekts G. Jansons par atsevišķu būvkonstrukciju datējumu ir izteikuši atšķirīgus viedokļus (Graudonis 1991, 84–86; Jansons 2004).



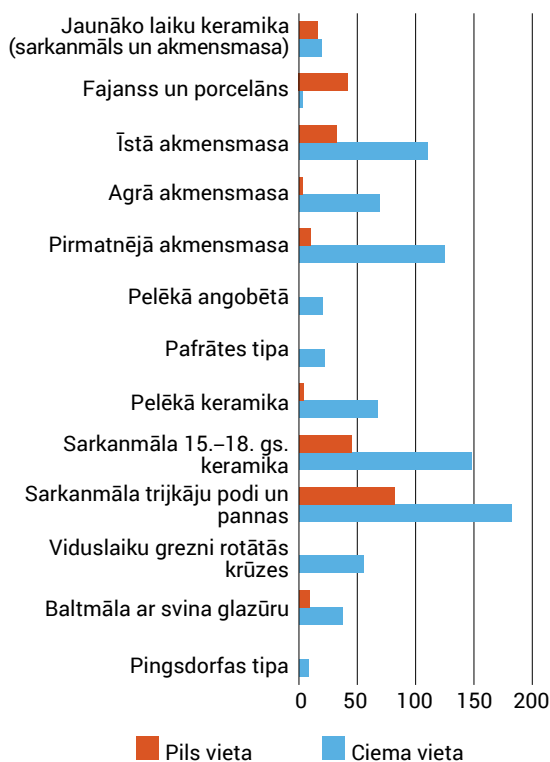
3. att. Keramikas lauskas Ikšķīles pils un ciema vietā. Sastādījusi A. Gunnarssone

Keramikas kolekcijas sastāvs

Arheoloģiskajos izrakumos iegūtās keramikas kopapjoms pils vietas un ciema teritorijā ir 10 976 lauskas. Visu Ikšķīlē iegūto keramiku var iedalīt vairākās grupās pēc keramikas materiāla un izgatavošanas tehnikas pazīmēm (3. att., 4. att.).

Bezripas apmestajai keramikai pieder niecīga daļa lausku, kas liecina par vietas apdzīvotību pirms lībiešu ciema izveidošanās, iespējams, 1. g. t. pirmajā pusē, bet trauku izgatavošanas laiks nav tuvāk precizējams.

Agrā ripas keramika izgatavota no vietējā viegli kūstošā māla ar granīta zvīrgzdu piejaukumu. Izgatavošanas tehnika apvieno veidošanas un apvirpošanas paņēmienus, tai raksturīga pēcapstrādes tehnika – rūdīšana. Ikšķīlē atrastā agrā ripas keramika lielākoties ir vietējas izcelsmes, bet iespējams, ka daļa trauku bijuši ievesti. Tā izgatavota laikā no 10./11. gs. līdz jaunajiem laikiem.

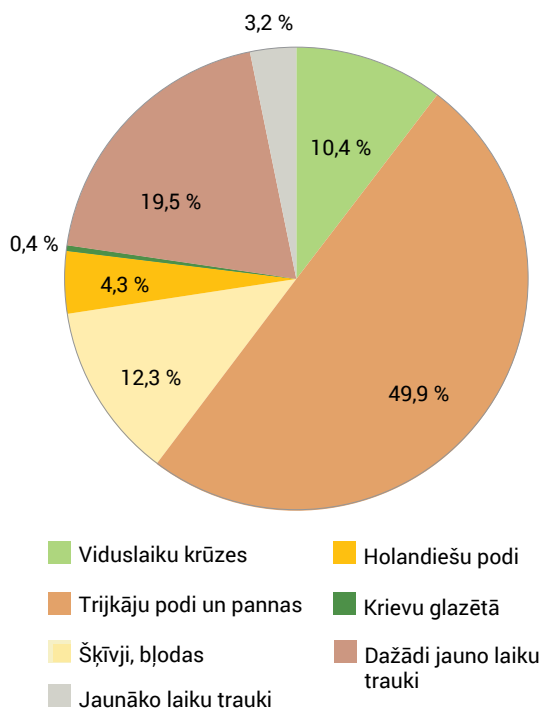


4. att. Rakstā analizētā Ikšķīles pils un ciema vietas keramika. Sastādījusi A. Gunnarssone

Pelēkā keramika apvieno trauku veidus, kas redukcijas apdedzinājumā ieguvuši pelēku vai melnu drumstalu un to apdarē nav lietota glazūra. Ikšķīles keramikā noteikti četri pelēkas keramikas tipi: *pelēkā keramika*, *Pafrātes (Paffrath) tipa keramika* un *pelēkā keramika ar sarkanās angobas rotājumu*. Šie keramikas tipi sīkāk apskatīti attiecīgajās nodaļās. Ikšķīlē atrastas arī lauskas no vienas krūzes, kas vis ticamāk, pieder *Polijas pelēkajai keramikai*. Trauks virpots no tīriem māliem bez acīm redzamiem piejaukumiem.

Baltmāla keramikas grupā ir divi skaidri nodalāmi keramikas tipi, kas atšķiras gan pēc izgatavošanas laika, gan metodēm.

Pingsdorfas (Pingsdorf) tipa keramika ir neglazēti baltmāla trauki, ko rotā dzelzs oksīda angobas triepieni. Biežāk sastopamie drumstalas toņi ir balts, dzeltenīgs un pelēks, bet tie var būt arī sārti vai brūni dzeltenā krāsā (Heege, 1995, 69; Keller 1995, 19, 21), tādēļ to mēdz dēvēt arī par viduslaiku dzelteno keramiku (Drenkhahn 2017, 184). Latvijā pagaidām nav atrasti izteikti krāsaini šīs keramikas paraugi, tādēļ Pingsdorfas tipa keramika te apskatīta



5. att. Glazētā sarkanmāla keramika Ikšķīles pils un ciema vietā. Sastādījusi A. Gunnarssone

baltmāla keramikas kontekstā. Atradumi analizēti atsevišķā nodaļā.

Ikšķīlē atrastajiem *baltmāla traukiem ar svina glazūru* ir smalkgraudaina balta vai pelēcīga drumstala un dzeltena, zaļa vai bezkrāsaina svina glazūra. Šķiet, ka gandrīz visi fragmenti pieder nelieliem plakandibena podiem ar osu. Izgatavošanas laiks – 15.–17. gs.

Glazētās sarkanmāla keramikas grupā iekļautas tādu trauku lauskas, kuri izgatavoti no viegli kūstošiem dzelzi saturošiem māliem, tādēļ keramikas drumstala pēc apdedzināšanas oksidējošā atmosfērā ir dažādu toņu sārtā krāsā. Tie izgatavoti uz podnieka ripas, un to apdarē izmantota svina glazūra. Dažkārt traukus ar dzeltenīgu vai gaiši sārtu drumstalas krāsu mēdz nošķirt atsevišķā dzeltenās keramikas grupā (Drenkhahn 2015, 207–210), bet, ņemot vērā visai nenoteikto robežu starp drumstalas toņu niansēm, te visi izstrādājumi no krāsainiem viegli kūstošiem māliem apskatīti vienkopus. No daudzveidīgā sarkanmāla trauku lausku kopuma var izdalīt vairākas keramikas grupas (5. att.).

Viduslaiku grezni rotāto krūžu fragmenti sīkāk apskatīti atsevišķā nodaļā.

Trijkāju vārāmie podi un pannas Ikšķīlē pārstāv vācu podniecības tradīcijas, kas nosakāms pēc kāju un cauruļveida rokturu formas (Drenkhahn 2015, 195). To iespējamais izgatavošanas laiks var būt no 15. gs. vidus līdz 18. gs. Atrasta arī viena lentveida osa un pāris to fragmentu, kas varētu piederēt 14. gs. izgatavotiem trijkāju traukiem, bet tas nav droši nosakāms. Pašreizējā izpētes stadijā arī nav iespējams nodalīt viduslaiku un jauno laiku trijkāju traukus, tādēļ tie šeit nav tuvāk apskatīti.

Holandiešu podu fragmenti pazīstami pēc raksturīgās piesātināti oranžās drumstalas krāsas un masīvajām apļa griezuma osām ar saspīestu augšdaļu. Iespējamais lietošanas laiks Ikšķīlē – 17.–18. gs.

Ikšķīlē atrastas dažādas *šķīvju un bļodu* lauskas ar baltmāla zīmējumu, baltmāla aplējumu un gravējumu. Iespējams, daļa no šiem traukiem ir vietējas izcelsmes, bet daži varētu būt izgatavoti Polijā, Vācijā un Holandē. Pēc

stilstiskajām pazīmēm tie atbilst 16. gs. beigū – 18. gs. darinājumiem.

Krievijas glazēto keramiku pārstāv tikai divas mazas ceļojuma pudeles lauskas. Tām ir pelēka drumstala un zaļi glazēta ārējā virsma. Latvijā un Igaunijā šīs keramikas parādīšanos saista ar 16. gs. – Livonijas kara notikumiem (Tvauri 2004, 403–404; Russow 2006, 135–136, 242).

Jaunāko laiku sarkanmāla keramikai piešķaitītas lauskas, kuru forma, drumstala un glazējuma veids atbilst 19.–20. gs. keramikas paraugiem.

Akmensmasas keramikas grupai pieder daudzveidīgi pirmatnējās un agrās akmensmasas paraugi, kā arī īstās akmensmasas trauku lauskas. Tie ir no dažāda sastāva ugunsturīgiem māliem izgatavoti trauki, kas ļauj noteikt to izgatavošanas laiku, sākot no 13. līdz 20. gs. Viduslaiku akmensmasas trauki analizēti atsevišķā nodaļā.

Daļa akmensmasas keramikas atradumu Iksķilē ir jauno laiku akmensmasas trauku lauskas, kas izgatavoti Ķelnē (*Cologne*), Frehenā (*Frechen*), Rērenē (*Raeren*), Valdenburgā (*Waldenburg*) un Dingenē (*Duingen*). 19.–20. gs. akmensmasas keramikas lauskas pieder minerālūdens pudelēm.

Fajansa un porcelāna fragmenti Iksķilē pieder jauno laiku un mūsdienu smalkkeramikas izstrādājumiem. Starp rūpnieciski ražotu trauku lauskām atrodami tikai divi mazi fajansa fragmenti, kas, iespējams, pieder 17. gs. Delftas majolikas šķīvim.

Viduslaiku ievestās keramikas raksturojums

Pingsdorfas tipa keramika

Pingsdorfas tipa keramika ir baltmāla trauki – drumstalas toņi var variēt no balta līdz dzeltenīgam un pelēkam. Traukus var atpazīt pēc raksturīgā dzelzs oksīda angobas triepienu rotājuma (Heege, 1995, 69; Keller 1995, 19, 21) (6. att.). Šīs keramikas tips ir nosaukts pēc pirmās zināmās izgatavošanas vietas starp Bonnu un Ķelni, taču šī veida keramiku

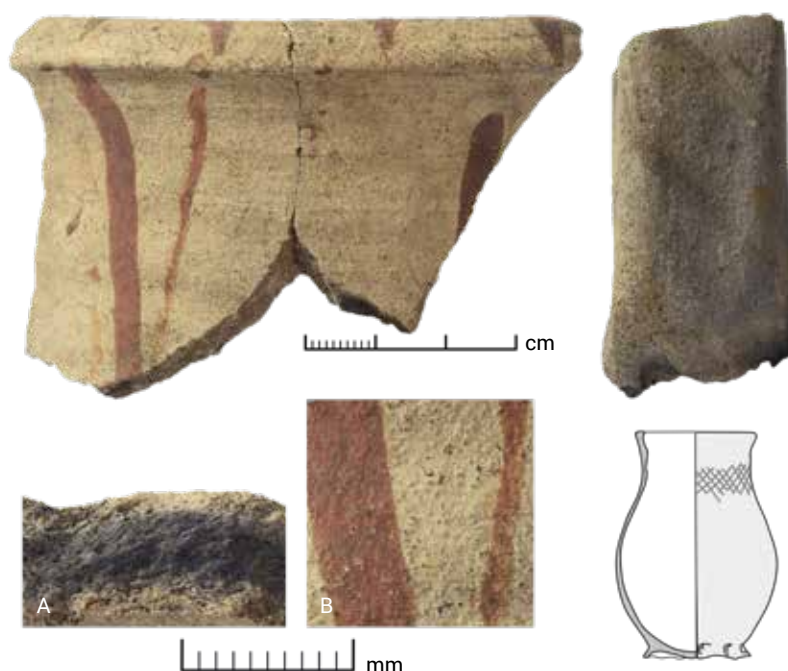
gatavoja daudz plašākā teritorijā. Pingsdorfas tipa keramiku var ciešāk saistīt ar diviem izgatavošanas centriem: Reinas piekrasti un Dienvidu Limburgu (Keller 1995, 19, 21). Datētie atradumi liecina, ka Pingsdorfas tipa keramiku gatavoja no 10. gs. sākuma līdz 13. gs. pirmajai pusei (Keller 1995, 24; Heege, 1995, Abb. 44; Biermann 1999, 229).

Iksķilē atrastas astoņas lauskas tikai no viena Pingsdorfas tipa trauka (11. att.). Tas bijis kausa formas, ar osu un 11 cm lielu mutes atvērumu. Pingsdorfas tipa kausa formas traukiem osas ir atrastas salīdzinoši reti, vairāk tās sastopamas bumbierveida kausiem (Stephan 1978, 333–334; Heege, 1995, 15, 19). Iksķilē redzams, ka angobas rotājums var atrasties arī uz osas (6. att.) (Hoffmann 1997, 47).

Pelēkā keramika

Eiropas viduslaiku podniecības raksturojumā apzīmējums “pelēkā keramika” aptver daudzveidīgu keramikas grupu – sākot no mājražotas bezripas keramikas līdz podnieku darbnīcās uz ripas gatavotajai keramikai. Dažādos reģionos un laika posmos apjomīgajai pelēkās keramikas grupai lieto atšķirīgu tipoloģiju. Latviešu valodā termins “pelēkā keramika” apvieno visus traukus, kas ir mērķtiecīgi apdedzināti reducējošā atmosfērā, t. i., svēpēti (Dumpe 2011, 283). Šāds apdedzinājums dažādu krāsu mālus padara pelēkus (Hamer & Hamer 2004, 188). Otra vienojošā pazīme – pelēkās keramikas trauki tipiski nav glazēti (Gaimster 2006, 80). Pelēkās keramikas krāsojuma viendabība ir atkarīga no iespējas apdedzināšanas laikā kontrolēt temperatūru un noslēgt gaisa piekļuvi apdedzināšanas beigās. Nevienmērīga temperatūra un gaisa piekļuve daļu trauka iekrāsoja brūnu. Tikai 12.–13. gs. krāšņu konstrukciju uzlabojumi ļāva iegūt viendabīgi pelēku keramiku (Lüdtke 2001, 110; Gaimster 1997, 35, 165).

Vienkāršības labad daudzveidīgo pelēko keramiku, ko ražo viduslaiku Vācijā, iedala divās lielās grupās pēc izgatavošanas laika un apdedzināšanas stiprības. Traukus, kas izgatavoti laikā no 9. līdz 12. gs., pazīst kā mīksto jeb agro pelēko keramiku. To apdedzināšanas



6. att. Pingsdorfas keramika: trauka malas fragments un osa, VI 131: 1271; A – drumstala; B – ārējā virsma (zīmēts pēc: Keller 1995, Fig. 3). Foto un zīmējums A. Gunnarssone

temperatūra ir relatīvi zema, nereti nevienmērīga. Pelēko keramiku, ko izgatavoja no 12. līdz 15. gs., dēvē par cieto jeb vēlo pelēko keramiku (Lüdtke 2001, 83–87; Drenkhahn 2015, 56–57). Šajā grupā ietilpst gan tādi trauki, kas izgatavoti, kombinējot veidošanas un apvirpošanas paņēmienus, gan virpoti trauki. Lielākoties tie apdedzināti podniecības krāsnīs. Tiek uzskatīts, ka pāreja no pelēko trauku ražošanas mājas apstākļos uz amatniecību notika pakāpeniski, laikā no 11. līdz 16. gs., taču dažos reģionos mājražošana ilgstoši pastāvēja līdzās profesionālai amatniecībai (Linaa 2015, 4–5; Lüdtke 2001, 98).

Nav iespējams vienkāršotā veidā precīzi raksturot pelēko keramiku kā kopumu tā, lai ietvertu visus iespējamus trauku veidus (Lüdtke 2001, 83). Pelēkā keramika ir atrodamā Skandināvijā, Nīderlandē, Ziemeļvācijā un Ziemeļpolijā – katrā reģionā izmanto atšķirīgus izejmateriālus un vietējās tradīcijās balstītus tehniskos paņēmienus (Lüdtke 2001,

87–88; Drenkhahn 2015, 56; Ose 2019, 64; Starski 2016, 40).

Ziemeļeiropā populārākā pelēkās keramikas forma bija apaļpods (*Kugeltopf*) (Lüdtke 2001, 113–114; Drenkhahn 2015, 64; Biermann 1999, 219). Citas biežāk sastopamās pelēkās keramikas trauku formas: bļodas (*schüssel, schale*), ko raksturo plašs atvērums un “plakana” proporcija, krūzes vai kannas (*kanne, krug*) šķidrums uzglabāšanai un liešanai un lielās, plakanās pannas (*deckel*). Pavisam reti izgatavotas lampas un trauku vāki (Lüdtke 2001, 113–114, 120, 124; Biermann 1999, 218–223; Drenkhahn 2015, 63–64).

Ikšķilē konstatēti 14 pelēkās keramikas trauki (MTS¹ pēc malām) (11. att.). No tiem desmit, visticamāk, ir bijuši apaļpodi un trīs krūzes, viens nenosakāms (7. att.). Taču, analizējot fragmentāru materiālu, tas var būt tikai pieņēmums, jo agros trijkājus no apaļpodiem bieži atšķir vienīgi tiem pievienotās kājiņas (Drenkhahn 2015, Abb. 22, 28;

¹ MTS – minimālais trauku skaits.

Lieb Gott 2001, 22). Līdz ar to nav pilnīgi noliedzams, ka kāds no šiem traukiem ir bijis trijkājis, kura kājiņu lauskas nav saglabājušās. Atrastie malu profili liecina arī par trīs pelēkās keramikas krūzēm Ikšķilē (MTS pēc malu lauskām).

Ziemeļeiropas pelēko keramiku 15. gs. laikā pakāpeniski aizstāja glazēti sarkanmāla keramikas trauki, taču iespējams, ka Nīderlandē šis process aizsākās jau 14. gs vidū (Drenkhahn 2015, 130; Biermann 1999, 206, 218).

Apalpodī

Ziemeļeiropas pelēkās keramikas raksturīgākais trauku veids ir apalpodis, izgatavots no viegli kūstošiem māliem, apvienojot veidošanas un virpošanas paņēmieni (7. att.: 1). Trauku apaļā dibena forma atviegloja to stabilu

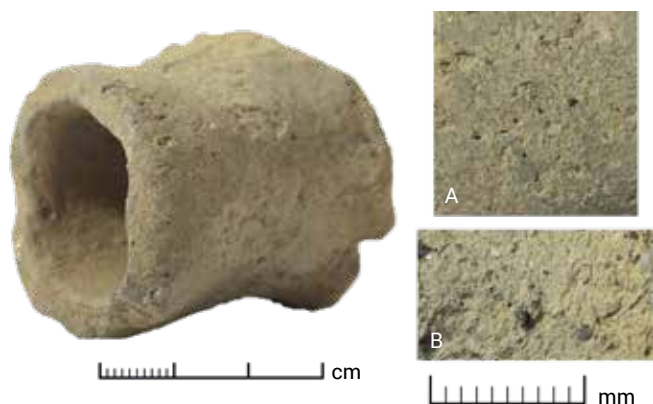
novietošanu uz nelīdzenas virsmas – pavarda akmeņos, uz oglēm vai pelnos (Biermann 1999, 219). Apalpodu tilpums var sasniegt 10 litrus (Drenkhahn 2015, 64). Trauku mala ir atliekta, tie var būt gan bez redzama kakla, gan ar pagarinātu, rievotu kakla daļu. Dekoratīvais trauka kakla rievojums sastopams galvenokārt no 13. gs. (Lüdtke 2001, 127; Biermann 1999, 209). Daļa Ikšķilē atrasto pelēkās keramikas apalpodu bijuši rotāti ar kakla vai plecu daļas rievojumu (7. att.: 2). Rievojuma dziļums ir atšķirīgs. Nevienai no lauskām nav cita – švīkāta, iespiesta vai pieveidota – dekora. Apalpodiem var būt pievienota arī apaļa vai lentveida osa (8. att.), kā arī apaļš (dobs) lietnis (9. att.) (Drenkhahn 2015, 70–73, 90–92; Lüdtke 2001, Tafel 98: 3, 165: 3–4).



7. att. Pelēkā keramika: 1 – restaurēts apalpodis, VI 129: 461; 2 – malu profili, VI 129: 461, VI 131: 1280, 1272, 1331, 1277, 1271, 1298; 3 – krūzes malas fragments ar osas pievienojuma vietu, VI 131: 1298; A – iekšējā virsma; B – drumstala. Foto un zīmējums A. Gunnarssone



8. att. Pelēkās keramikas osa, VI 131: 1272. Foto A. Gunnarssone



9. att. Pelēkās keramikas dobais lietus, VI 129: 460; A – ārējā virsma; B – drumstala. Foto A. Gunnarssone

Ikšķiles pelēkās keramikas malu lauskām ir atšķirīgu veidu profili, no kuriem vairākiem ir plašs iespējamās hronoloģijas spektrs. Restaurētā trauka (7. att.: 1) malas profils un kakla rievējums liecina par trauka izgatavošanu 13. gs. pirmajā pusē (Biermann 1999, Abb. 1., Abb. 26.). Aptuveni 13. gs. apaļpodiem sāka pievienot balsta kājiņas, izveidojot labi zināmo viduslaiku trauku formu – trijkājus (Drenkhahn 2015, 64, 78; Biermann 1999, 206, 220). Pelēkajiem trijkājiem gandrīz vienmēr ir lentveida osas, un tikai no 14. gs. otrās puses atrodami atsevišķi trijkāji ar cauruļveida osu (Drenkhahn 2015, 64, 78–82). Līdz ar trijkāju izplatības pieaugumu 14. gs. apaļpodi zaudēja savu dominējošo lomu saimniecībā (Drenkhahn 2015, 64).

Polijas pelēkā keramika

Viena no iepriekš minētajām Ikšķilē atrastajām pelēkās keramikas krūzēm ir saglabājusies gandrīz pilnā apjomā un ir vizuāli atšķirīga no pārējās pelēkās keramikas (10. att.). Atšķirībā no citiem Ikšķilē atrastajiem viduslaiku un jauno laiku pelēkajiem māla traukiem šī krūze veidota no tīras māla masas un ir ar izteikti plānām sienām (3,5–4 mm). Tai ir salīdzinoši viegls apdedzinājums. Trauka profils līdzinās īstās akmensmasas traukiem, taču tās pēda ir taisna. Tuvākās paralēles šai pelēkās krūzes formai atrodamas Polijā (Starski 2016, Ryc.: 82, 92, 93, 104). Līdzīgi trauki atrasti arī Vācu ordeņa pārvaldītajā Prūsijā (Starski 2016, 166). Ikšķilē atrastā trauka datējums aptver periodu no 14. gs. beigām



10. att. Pelēkās keramikas krūze, VI 131: 1348; A – iekšējā virsma; B – drumstala. Foto A. Gunnarssone

līdz 16. gs. sākumam (Starski 2016, 160–161; Starski 2021, Fig. 5).

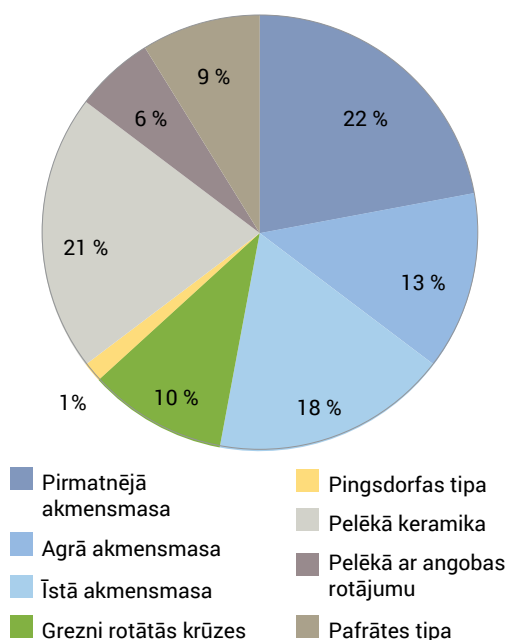
Pafrātes tipa keramika

Pelēkās keramikas grupā ietilpst arī *Pafrātes tipa keramika*. Taču tā ir uzskatāma par atsevišķu pelēkās keramikas veidu, kas no pārējās pelēkās keramikas atšķiras gan pēc ārējā izskata, gan cietības. Šī keramika bija plaši izplatīta, un tai bijusi pievērsta arī liela pētnieku uzmanība (Lüdtke 2001, 87), tādēļ to ir derīgi aplūkot atsevišķi. Ikšķilē Pafrātes keramikas atradumi nav masveidīgi, konstatētas tikai 22 lauskas. Minimālais trauku skaits (MTS pēc malu lauskām) ir seši (11. att.).

Pafrātes tipa keramikas nosaukums atvasināts no vietas, kur to pirmo reizi atrada, taču šo keramikas tipu gatavoja arī citās darbnīcās (Biermann 1999, 238–239; Russow 2006, 39). Piemēram, Pafrātes tipa keramiku gatavoja arī Pingsdorfas podnieku darbnīcās, kas ir plašāk pazīstamas ar citu keramikas veidu. Pafrātes tipa keramiku lietoja ne tikai uz vietas, bet

arī eksportēja, līdz ar to Pafrātes tipa keramika ir atrodamā arī Skandināvijā un Baltijā. Skandināvijā šī veida keramika tiek dēvēta par zilganpelēko keramiku (Øye 2011, 227). Šo apzīmējumu izmanto arī publikācijās angļu valodā, taču vācu tekstos termins “zilganpelēkā keramika” apzīmē plašāku pelēkās keramikas grupu (Lüdtke 2001, 87, 165; Russow 2006, 39–40).

Pafrātes tipa keramikas apaļpodi gatavoti no ugunsturīgiem māliem ar kvarca smilšu piejaukumu. Māla masa ir smalka un stipri vai ļoti stipri apdedzināta. Drumstalas iekšpuse mēdz būt mīkstāka, ar blīvāku ārējo virsmu. Lauskas krāsojums ir gaiši vai tumši pelēks (12. att.). Lauskas virsma var būt arī atšķirīgā krāsā nekā drumstalas iekšpuse. Tās virsmai ir raksturīgs metāliskais spīdums, kas ļauj to viegli atpazīt (Lüdtke 2001, 165; Mahlitz-Frey 2007, 7). Atkarībā no sākotnējā apdedzinājuma kvalitātes un atkārtotas degšanas lauskas krāsa var būt: balta drumstala un pelēka virsma, pelēka



11. att. Importēto trauku skaits (MTS pēc malu lauskām) Ikšķķilē pils un ciema vietā. Sastādījis A. Gunnarssone

drumstala un pelēka virsma vai pilnīgi balta lauska. Visām Ikšķķilē atrastajām Pafrātes tipa keramikas lauskām ir pelēka virsma, visbiežāk ar baltu vai gaiši pelēku drumstalu.

Pafrātes tipa traukus gatavoja bezripas tehnikā. Tie ir ļoti vienveidīgi apaļdibena trauki (Lüdtke 2001, 165; Mahlitz-Frey 2007, 7). Tipiskajam trauka veidam mala ir uzbiezināta, dažreiz ar gropi uz pašas augšmalas (Lüdtke 2001, 166). Vienīgais sastopamais rotājums ir iespaidumi uz pleca, taču parasti Pafrātes tipa trauki nav rotāti, arī lietņi (dobie) ir sastopami reti (Lüdtke 2001, 166; Mahlitz-Frey 2007, 7; Russow 2006, 40). Poda malai var būt pievienots savdabīgs rokturis (12. att.), un tā forma palīdz atpazīt šī tipa keramiku (Lüdtke 2001, 165). Diemžēl Ikšķķilē Pafrātes tipa keramikas rokturi nav atrasti. Ikšķķilē četru trauku (MTS) malu lauskām redzami lietņveida iespaidumi (12. att.: 2), kas parasti šim trauku veidam nav raksturīgi.

Visplašāk Pafrātes tipa traukus izgatavoja 12.–13. gs., bet atsevišķi atradumi zināmi arī no 11. un 14. gs. (Lüdtke 2001, 168; Mahlitz-Frey 2007, 7; Drenkhahn 2015, 56; Heege

1995, 85; Øye 2011, 227; Biermann 1999, 238–239). Igaunijas monētu atradumi norāda, ka šo keramiku Baltijā pārstāja lietot 13. gs. trešajā ceturksnī (Russow 2006, 38).

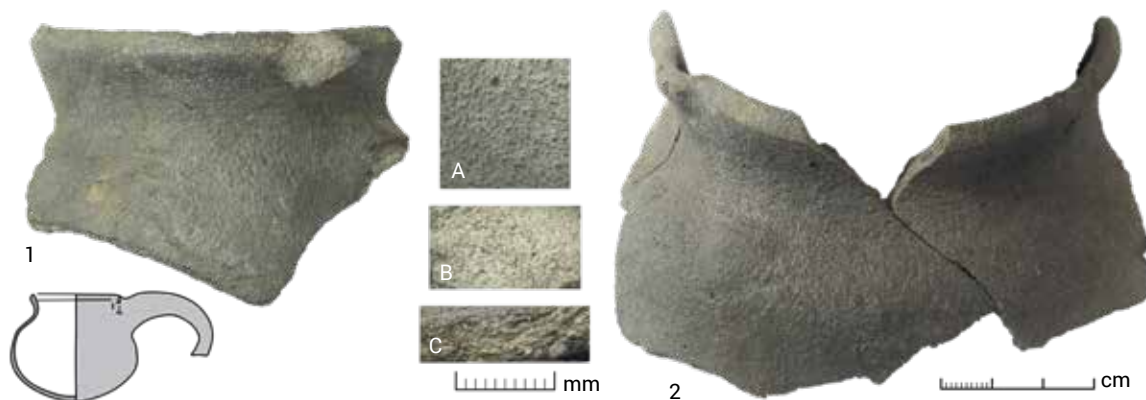
Pelēkā keramika ar sarkanu angobas rotājumu

No pārējās pelēkās keramikas pelēkā keramika ar angobas rotājumu atšķiras ar vairākām pazīmēm. Māla masai pievienots daudz smalkas smilts, kas ļāva traukus apdedzināt augstā temperatūrā. Tā rezultātā trauku drumstala kļuva izteikti cieta un virsma ieguva nelīdzenu, graudainu tekstūru. Drumstalas krāsa ir gaiši pelēka vai balta. Trauku forma ir konstanta – plakandibena podi ar plānām sienām un vienu lentveida osu. Trauku augšdaļu rotā viena brīvi vilkta brūni sarkana līnija (13. att.) (Drenkhahn 2015, 212; Starski 2013, Ryc. 1, 190–191; Hoffmann 1997, 54).

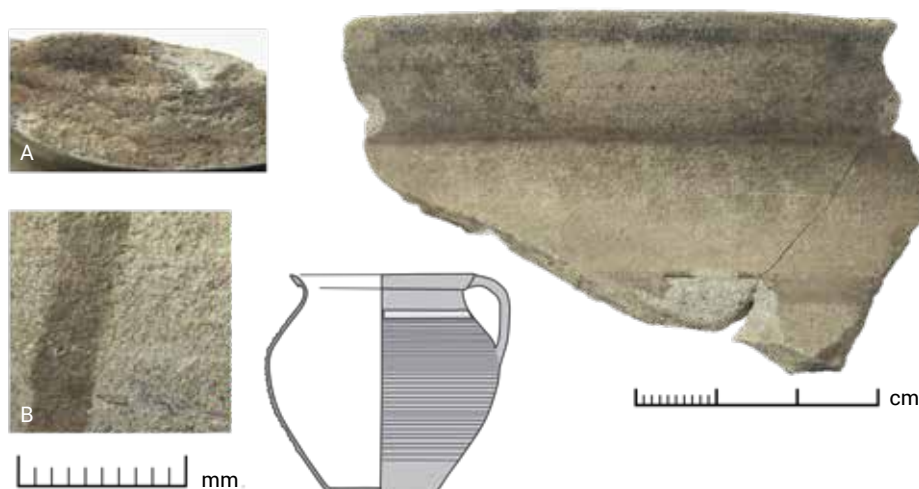
Ikšķķilē atrastas 20 pelēko angobēto trauku lauskas, iespējams, no četriem traukiem (MTS pēc malu lauskām) (11. att.). Pelēko keramiku ar sarkanu angobas rotājumu gatavoja visā Eiropā (Russow 2006, 104). Izgatavošanas centri ar spēcīgiem uz ziemeļiem un austrumiem vērstiem tirdzniecības kontaktiem bija Saksija, Bohēmija un vēlāk arī Polija (Russow 2006, 104–105; Trzeciecki, Affelski 2016, 176; Drenkhahn 2015, 212; Sikora, Trzciński 2013, 116).

Trauku formas, kas līdzīgas Baltijā atrodamajām, ir zināmas Austrumu Saksijā un Ziemeļu Bohēmijā. Pelēko keramiku ar angobas rotājumu Saksijā un Bohēmijā sāka gatavot 13. gs. otrā pusē, bet masveida keramikas tirdzniecība zināma no 14. gs. sākuma līdz 16. gs. sākumam (Russow 2006, 104–105). Taču, ņemot vērā Oderas un Vislas upes tirdzniecības ceļus, iespējamā Ikšķķilē atrasto trauku izcelsmes vieta varētu būt bijusi Polija (Starski 2017, Fig. 7: 1; Starski 2016, Ryc. 106; Starski 2016a, 161–163; Starski 2013, Ryc. 1). Vislas (*Wisła*) upes tirdzniecības ceļš sāka uzplaukt 15. gs. otrajā pusē un pēc Trīsdesmit gadu kara, 16. un 17. gs., kļuva arvien populārāks amatnieku vidū (Starski 2013, 203).

Baltijas jūras piekrastē pelēkā keramika ar sarkanu angobas rotājumu parādījās līdz



12. att. Pafrātes trauku malas: 1 – VI 131: 1285, A – iekšējā virsma, B – drumstala; 2 – VI 131: 1319, 1346, 1353, C – drumstala (zīmēts pēc: Madsen, Stilke 2001, Tafel 244: 1, 2). Foto un zīmējums A. Gunnarssone



13. att. Pelēkā keramika ar sarkanās angobas rotājumu: poda malas lauska, VI 131: 1359; A – drumstala; B – iekšējā virsma (zīmēts pēc: Russow 2006, Fig. 29). Foto un zīmējums A. Gunnarssone

ar 15. gs. beigām. Trauki izgatavoti līdz pat 17. gs. pirmajam ceturksnim (Russow 2006, 104–105).

Viduslaiku glazētā sarkanmāla keramika, grezni rotātās krūzes

Ikšķilē pavisam atrastas 55 lauskas, kas pieder viduslaiku glazētajiem sarkanmāla traukiem, no tiem 31 ir ar rotājuma pazīmēm.

Starp šiem atradumiem ir: 11 malu lauskas no septiņām krūzēm²; 10 dibenu gabali no sešiem traukiem; septiņi osu fragmenti no sešām krūzēm. Kritiski vērtējot lausku kopīgās un atšķirīgās pazīmes, kā arī apvienojot saderīgās lauskas, var teikt, ka šie fragmenti pieder apmēram 20 dažādiem traukiem, domājams – krūzēm. Visi šie fragmenti atrasti Ikšķiles ciema teritorijā.

² Sekojot vācu pētniecības tradīcijai, ir mēģinājumi latviešu valodā ieviest šī trauku veida dalījumu kannās un krūzēs atkarībā no lietņa esamības vai tā trūkuma (Ose 2019, 57). Tomēr, ņemot vērā priekšmetu sadrumstaloto stāvokli, tikai retos gadījumos ir iespējams noteikt, vai traukam bijis lietnis / snīpis vai nē. Šeit, sekojot latviešu valodas tradīcijām, par krūzi saukts trauks ar osu dzēriena pasniegšanai un liešanai neatkarīgi no lietņa esamības vai trūkuma.

Izcelsme, izgatavošanas laiks, iedalījums

Senākie māla trauki ar svina glazūru ziemeļrietumu Eiropā zināmi no vairākiem Francijas keramikas centriem, no Māsas (*Maas*) upes apvidus flāmu zemēs, kā arī no Stemfordas (*Stamford*) podniecības Anglijā. Šajos apgabalos laika posmā no 8. līdz 11. gs. epizodiski tika izgatavoti trauki, kam uz ārējās virsmas redzami stiklveida pārklājuma laukumi, dažkārt tikai nelielu plankumu vai "šļakatu" veidā. Jau 12. gs. Māsas apgabalā attīstījās pastāvīga glazētas keramikas ražošana, kas pazīstama ar Andenes (*Andenne*) tipa keramikas nosaukumu. Anglijā līdztekus Stemfordas podniecībai glazētu trauku izgatavošana sākās Grimstonā (*Grimston*), bet 12. gs. otrajā pusē arī Skarboro (*Scarborough*) un Londonas (*London*) apkārtnes podniecībās (Madsen, Stilke 2001, 542–547, 607). Šie agrākie glazētās keramikas veidi lielākoties ir balta vai gaiša māla izstrādājumi, bet gan Andenes tipa keramikā, gan starp angļu darinājumiem atrodami arī glazēti sarkanmāla trauki.

12. gs. beigās glazētu trauku izgatavošana paplašinājās un izveidojās viduslaiku keramikas stils, ko dēvē par grezni rotāto keramiku (angļu: *Highly decorated ware*; vācu: *hochverzierter Irdenware*). Baltmāla pārklājums, plastiski elementi, reljefi raksti un krāsaini zīmējumi kombinācijā ar spožu glazūru radīja iepriekš neredzētu podniecības izstrādājumu klāstu, kas īpaši populāri bija 13. gs. un tika izgatavoti līdz 14. gs. vidum, bet vietām arī ilgāk.

Viduslaiku keramikas pētniecības pamatlīcējs angļu arheologs Džeralds Danings (*Gerald Clough Dunning*, 1905–1978) aizsāka šīs keramikas iedalīšanu pēc tās izgatavošanas apgabaliem (Dunning 1968). Lai gan daudzi viņa sākotnējie pieņēmumi ir tikuši pārskatīti, keramikas iedalījuma pamatprincipi tiek lietoti vēl

arvien. Vācu pētnieki Ziemeļeiropas³ glazēto sarkanmāla keramiku iedala flāmu jeb Beļģijas-Nīderlandes, Ziemeļvācijas, Dienvidskandināvijas un Anglijas izstrādājumos (Madsen, Stilke 2001). Igaunų arheologs Erki Rusovs (Russow 2006) viduslaiku sarkanmāla keramikas atradumus Igaunijā iedalījis divos lielos apgabalos – Nīderlandes un Dienvidbaltijas⁴ izstrādājumos.

Galvenais priekšmets, kas tika ražots ne tikai vietējam patēriņam, bet arī tirgum, bija krūze. Rotāto trauku grupai tiek pieskaitītas arī tauku savākšanas pannas un ūdens trauki (*aquamanile*), retāk – sveču lādes, ogļu trauki u. c. No grezni rotātajiem traukiem Latvijā līdz šim atrasti tikai krūžu un tauku pannu fragmenti, bet Ikšķilē – tikai krūžu lauskas.

Ziemeļeiropā lietoto nerotāto viduslaiku glazēto sarkanmāla trauku klāsts ir plašāks. Kopā ar jau minētajiem trauku veidiem tika izgatavoti arī saimniecības podi, bļodas, pannas. Kopš 14. gs. zināmi arī glazēti trijkāju podi un Holandē – arī šķīvji. Dažās darbnīcās izgatavoja arī tauku lampas, svečturus, krājkašītes, mucīņas, ceļojumu pudeles, caurdurus, naktspodus, zāļu podiņus, miniatūrtraukus un figūriņas-rotalietas (skat., piemēram, Baart 1996; Drenkhahn 2015, 138, 139, 191). Kā minēts iepriekš, Ikšķīles keramikas kolekcijā varētu būt daži viduslaiku pannu, šķīvju un trijkāju podu fragmenti, bet tos pagaidām nevar droši identificēt.

Katram podniecības reģionam, katrai darbnīcai bija raksturīgi savi iecienītie trauku formas veidošanas un rotāšanas paņēmieni, katrā apvidū ir nedaudz atšķirīgs mālu sastāvs, ko dažkārt var novērot arī ar neapbruņotu aci. Tomēr precīzu izgatavošanas vietu ne vienmēr ir iespējams noteikt – amatnieki kopēja citu darbnīcu darinājumus, podnieki pārvietojās tuvāk jaunam noieta tirgum, turpinot jaunajā vietā izgatavot savus iecienītos ražojumus

³ Ar Ziemeļeiropas reģionu viduslaiku keramikas pētījumu kontekstā apzīmē Skandināviju, kā arī Ziemeļjūras un Baltijas jūras dienvidu piekrasti (Lüdtke, Schietzel 2001, 14).

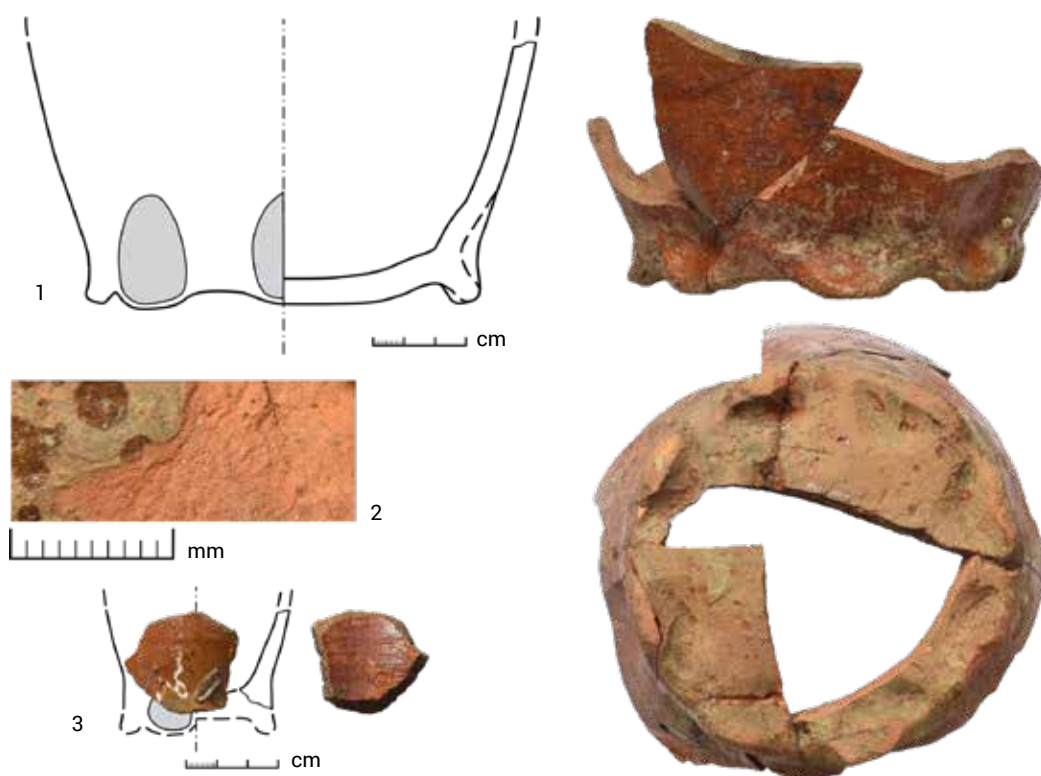
⁴ Dienvidbaltija – apgabals Baltijas jūras dienvidu piekrastē, parasti ar to apzīmē mūsdienu Dāniju, Zviedrijas dienvidu daļu un Ziemeļvāciju. Dažreiz apskatam tiek pievienota arī Polijas ziemeļu daļa (Russow 2006, 87–91, 290).

(Gaimster 1999, 62). Piemēram, Londonas podniecībā tika izgatavotas Ruānas (*Rouenne*) tipa krūžu kopijas, kas no oriģināliem atšķiramas galvenokārt pēc drumstalas īpatnībām, t. i., vietējā izmantotā māla izskata (Madsen, Stilke 2001, 555). Savukārt viduslaiku Dānijas keramikas attīstībā novērojama liela Anglijas un Nīderlandes podniecības ietekme, kas nosakāma ne tikai pēc trauku stilistikajām īpatnībām, bet galvenokārt pēc podniecības krāšņu konstruktīvajiem risinājumiem (Liebgott 1978, 37, Hansen 2014). Jāpiebilst, ka par viduslaiku glazētās keramikas vietējas izgatavošanas pierādījumu tiek uzskatīti podniecības krāsns un/vai ražošanas atkritumu (brāķu) atradumi, pēc kuriem var spriest par podniecībā izgatavoto trauku izskatu un īpašajām pazīmēm.

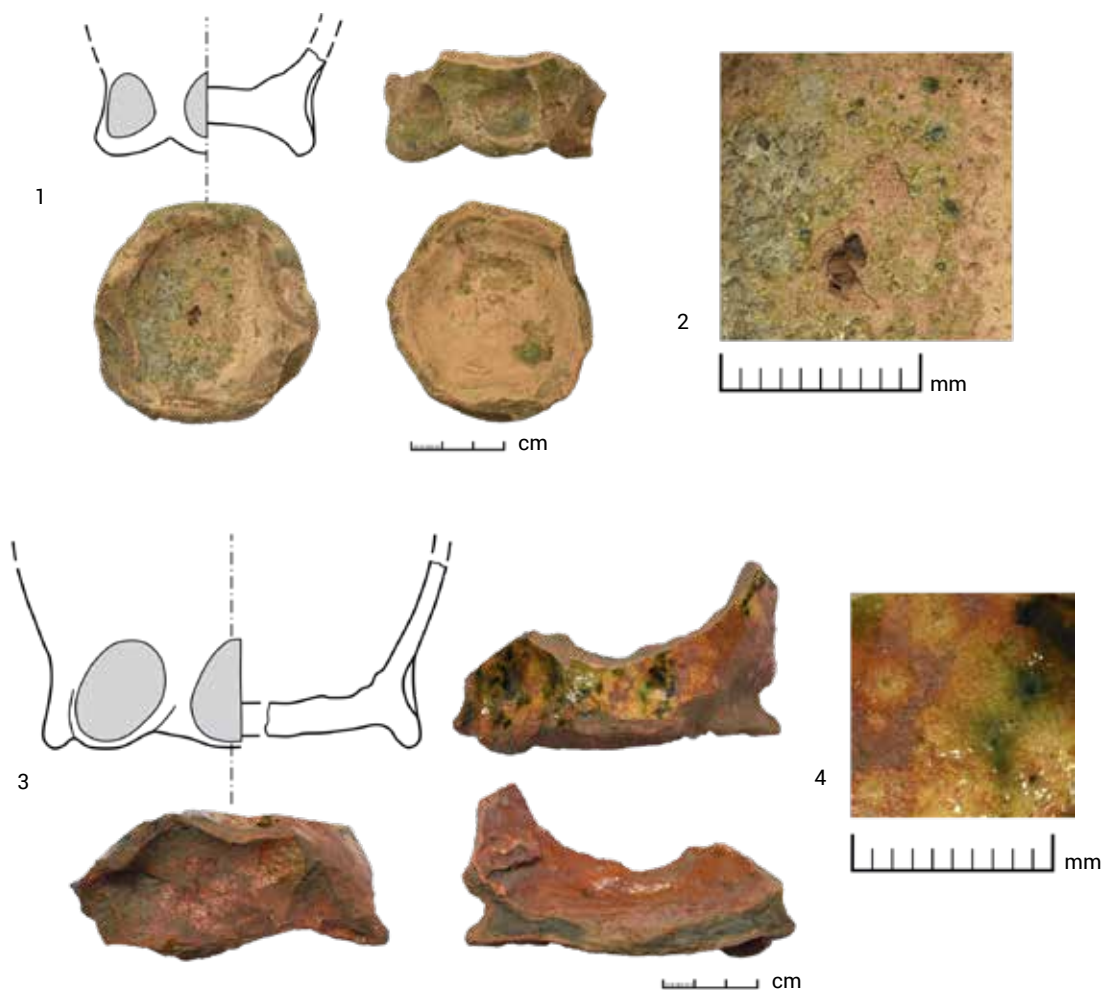
Drumstalas sastāvs un krūžu izgatavošanas tehnika

Vairumam Ikšķilē atrasto viduslaiku sarkanmāla lausku drumstalas krāsa ir izteikti oranžā

vai sārti oranžā tonī. Dažiem vāji apdedzinātiem paraugiem drumstala ir gaiša, dzeltenīgi sārtā, bet cietām stingri apdedzinātām lauskām – oranži brūna. Apmēram ceturtajai daļai lausku vērojama daļēja reducēšanās – nevienmērīgi pelēks drumstalas krāsojums (14., 15. att.). Objektīvi sagrupēt lauskas pēc šīm pazīmēm tomēr nav iespējams, jo dažādās nianšes acīmredzot atkarīgas ne tikai no izmantotajiem māliem, bet arī no apdedzināšanas temperatūras un atmosfēras krāsnī. Visiem keramikas paraugiem māli ir vairāk vai mazāk smilšaini, tomēr nav nosakāms, vai tāds ir dabiskais mālu sastāvs vai mērķtiecīgs piemaisījums. Šo liesinājumu var raksturot kā smalku, kad smilšu graudiņi nepārsniedz 1 mm, vai ļoti smalku, kad graudiņu izmērs ir ievērojami mazāks. Kā īpaša drumstalas pazīme jāpiemin izteikti balti graudiņi, kā arī sīki tumši piemaisījumu graudi, ko var novērot ar neapbruņotu aci (14. att.: 2). Tāds dažāds



14. att. Viduslaiku glazēto sarkanmāla trauku dibenu fragmenti: 1 – no septiņām lauskām līmēts fragments, VI 131: 1360, 2 – trauka iekšējā virsma ar glazūras “šļakatām” un drumstalas izskats lūzuma vietā ar gaišiem un tumšiem piemaisījumu graudiņiem; 3 – maza trauka dibena daļas sānu lauska, VI 131: 1302. Foto un zīmējums B. Dumpe

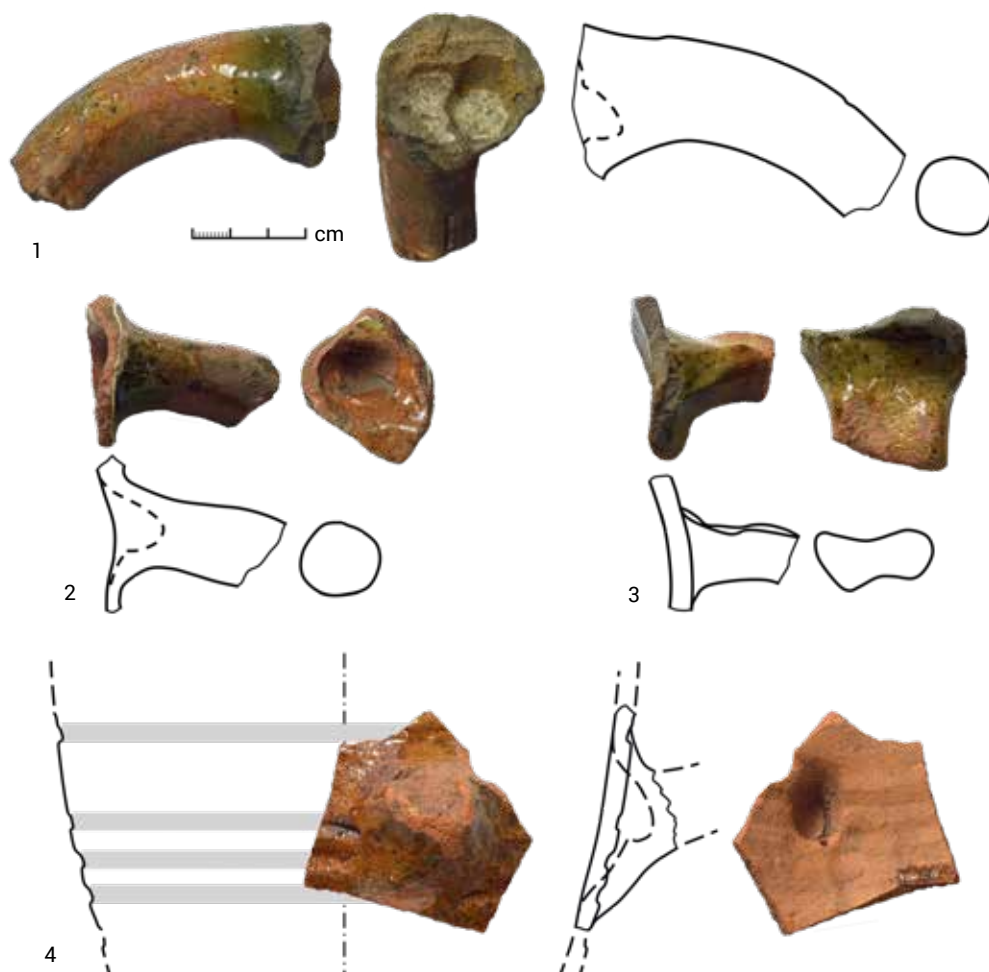


15. att. Viduslaiku glazēto sarkanmāla trauku dibenu fragmenti: 1 – neliela trauka dibena daļa, VI 131: 1290, 2 – dibena virsma ar neizkusušām glazūras sastāvdaļām – svina un vara skaidiņām; 3 – trauka dibena fragments, VI 131: 1270; 4 – trauka ārējā virsma ar baltmāla pārklājumu un dzeltenī zaļu labi izveidojušos svina-vara glazūru. Foto un zīmējums B. Dumpe

drumstalas sastāvs norāda uz vairākām keramikas izcelsmes vietām, ko precizēt varētu tikai īpašas mālu un piemaisījumu analīzes.

Drumstalas sastāvam uzmanību pievēršuši gandrīz visi viduslaiku keramikas pētnieki, bet izpētes detalizācijas pakāpe ir atšķirīga un pagaidām nepilnīga. Pētījumos tiek minēts, ka Skandināvijas podnieku ražojumi no flāmu keramikas atšķiras ar rupjāku drumstalas struktūru (Madsen, Stilke 2001, 590), balti graudiņi raksturīgi Ribē (*Ribe*) izgatavotajai keramikai (Madsen, Stilke 2001, 597), bet tumši ieslēgumi – dzelzs savienojumi, konstatēti Krāgelundas (*Kragelund*) keramikas plānslīpējumu paraugos (Lindahl 2001, 291). Attiecībā uz keramiku Ikšķilē šie konstatējumi ir tikai orientējoši.

Jautājums par viduslaiku krūžu izgatavošanas veidu vairumā pētījumu netiek skarts, vai arī ir izteikts pieņēmums, ka trauki ir virpoti, t. i., izgatavoti uz podnieka ripas no vienas māla pikas. Tomēr atsevišķi pētītie paraugi apliecina, ka krūzes varēja tikt izgatavotas ar kārtu veidošanas un apvirpošanas metodi, līdzīgi kā vairums viduslaiku pelēkās keramikas un arī Baltijas reģionā plaši izplatītā agrā ripas keramika. No kārtām veidotas apvirpotas krūzes atrastas Lībekā (*Lübeck*) Ziemeļvācijā (Drenkhahn 2017, 361, 364) un Krāgelundā Dānijā (Klemensen 1996, 134), un šāda krūzes izgatavošanas tehnika nepārprotami redzama arī vienai malas lauskai Ikšķilē (17. att.: 2).



16. att. Viduslaiku glazēto sarkanmāla trauku osas: 1, 2 – apaļa griezuma osu fragmenti ar augšējo pievienojuma vietu, VI 131: 1319, 1296; 3 – lentveida osas fragments ar augšējo pievienojuma vietu, VI 131: 1315; 4 – krūzes siena ar apakšējo osas pievienojuma vietu, VI 131: 1270.

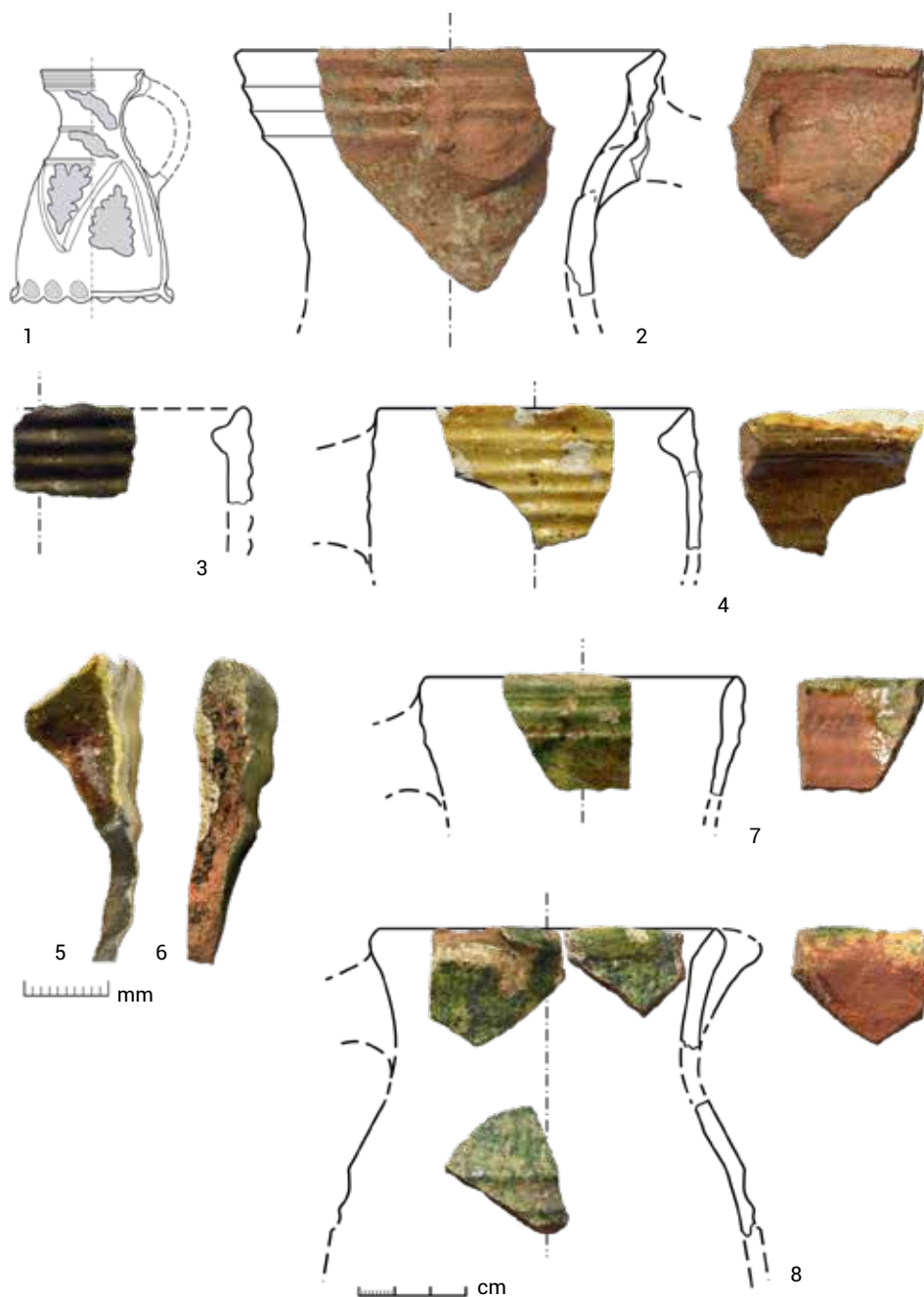
Foto un zīmējums B. Dumpe

Forma un rotājums

Detaļas, kas sarkanmāla krūzēm raksturīgas tikai viduslaikos, ir apaļa griezuma osas un ar pirkstu iespaidumiem veidota dibena apmale. No Ikšķilē atrastajiem sešu trauku dibenu fragmentiem viena lauska ir no krūzes dibena vidusdaļas, viena ir maza trauka sānu lauska, kas nolūzusi dibena pievienojuma vietā (14. att.: 3), bet pārējām labi redzami pirkstu iespaidumi, kas veido reljefu riņķveida pēdu (14. att.: 1; 15. att.: 1, 3). Mazākā trauka pamatnes diametrs varētu būt apmēram 5 cm, bet lielākajam tas ir 13 cm. No sešām Ikšķilē atrastajām osām tikai viena ir lentveida (16. att.: 3), bet pārējie fragmenti ir no masīvām apaļām osām un osu pievienojuma vietām (16. att.: 1,

2, 4; 17. att.: 2; 18. att.). Raksturīga detaļa ir krūzes iekšpusē ar pirkstu iespiests padziļinājums – bedrīte, gan augšējā, gan apakšējā osas pievienojuma vietā.

Krūžu augšdaļas profilējums var būt visai dažāds, un tas redzams arī Ikšķilē atrastajām septiņu trauku malu lauskām. Augšmalām raksturīgs uzbiezinājums, visbiežāk ar augšmalas noplacinājumu un slīpumu uz trauka iekšpusi, bet katrai krūzei tas veidots nedaudz atšķirīgi. Gandrīz visām krūzēm malas ārpusē redzams vairāk vai mazāk izteikts rievējums, kas var tikt uztverts arī kā rotājošs formas elements (17. att.: 2–4, 7; 18. att.). Tāds malas modelējums redzams gan flāmu podnieku darinājumiem Ārdenburgā (*Aardenburg*) un



17. att. Viduslaiku glazētā sarkanmāla keramika: 1 – krūze no Roskildes (zīmēts pēc: Madsen, Stilke 2001, Tafel 496: 1); 2 – mala ar osas pievienojuma vietu, VI 131: 1276; 3 – mala ar dekoratīvu rievojumu, VI 131: 1330; 4 – rievota mala ar baltmāla pārklājumu, VI 131: 1314; 5, 6 – malu profili ar lūzuma vietā ieplūdušu glazūru; 7 – mala ar nevienmērīgu baltmāla pārklājumu, VI 131: 1332; 8 – trīs zaļi glazētas krūzes lauskas, VI 131: 1310, 1314, 1340. Foto un zīmējums B. Dumpe

Brigē, gan Dānijas podnieku darbnīcu ražojumiem Husumā (*Husum*) un Fārumā (*Farum Lillevang*). Īpaši izteikta rievota apmale ir fragmentam ar slaidi atliktu malu un sašaurinātu kaklu, kas padara to līdzīgu krūzei no Roskildes (*Roskilde*) avota Dānijā (Liebgott

1978, 31) (17. att.: 1, 2). No pārējām malām atšķirīga ir krūze, kam saglabājušās divas malas un viena sānu lauska – tās augšmala bijusi slaidi atliktā, ar ieveidotu lietni, kakla daļa sašaurināta, bet plecu daļa izvirzīta, ar paplatu horizontālu rievu (17. att.: 8).



18. att. Grezni rotātās krūzes fragmenti – osa, malas, sānu un dibena lauskas, VI 131: 1340; A – glazēta virsma ar svina radītām bedrītēm; B – uzputojusi glazūra trauka iekšpusē. Foto un zīmējums B. Dumpe

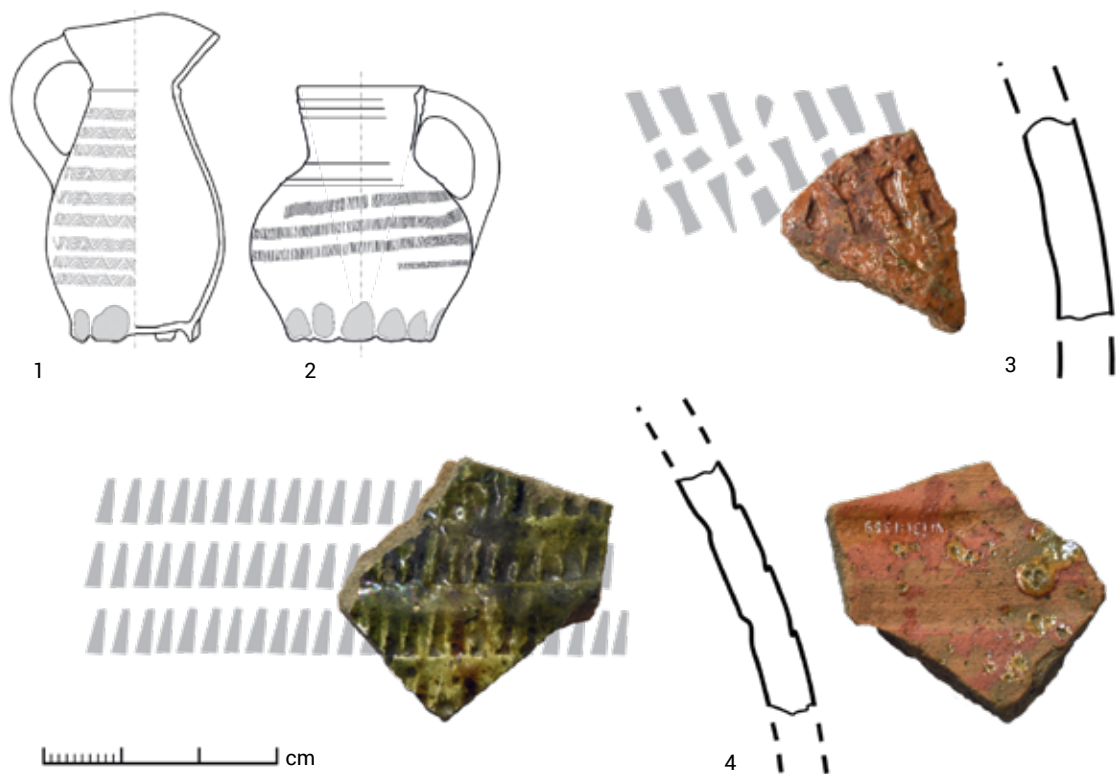
Pagaidām publicētajos materiālos tai nav izdevies atrast analogijas.

Viduslaiku grezni rotātās keramikas apdarē izmantoti daudzveidīgi elementi: baltmāla pārklājums, zīmējums, gravējums, rullīša spiedoga raksti, kā arī plastiskais rotājums – valniši, zvīņas, veidnē spiestas vai veidotas rozetes un antropomorfas vai zoomorfas figūras. Dažkārt par rotājumu tiek uzskatītas arī mērķtiecīgi veidotas virpojuma rievās uz trauka stāva. Pārsteidzoši, ka Ikšķiles keramikā redzami gandrīz visu šo rotājuma veidu paraugi.

18 lauskām (septiņiem traukiem) ir baltmāla pārklājums, kas uzziests nevienmērīgi, plānākā vai biezākā slānī (15. att.: 3; 17. att.:

4–8; 18. att.; 19. att.: 4). Šāds apdares veids īpaši raksturīgs flāmu podniecības tradīcijām, kā tas redzams pēc atradumiem Brigē un Delftā (*Delft*) (Baart 1994, Baart 1996, 124). Uz dažām lauskām redzamās raksturīgās diagonālās svēdras veidojušās, pusšķidro baltmāla masu (angobu) uzklājot ar plaukstu,⁵ un šķiet, ka tas ir tikai viduslaikiem raksturīgs angobēšanas paņēmieni. Gan angobētā, gan neangobētā sarkanmāla virsmā ar rakstainu rullīti tika iespiestas rotājuma joslas. Rakstainās rindas veidotas krūžu plecu daļā vai ap visu trauka stāvu. Priekšstatu par šādi rotātu krūžu izskatu var gūt no publicētajiem flāmu keramikas atradumiem Brigē, Ārdenburgā

⁵ B. Dumpes eksperimenti 2018.–2020. g.



19. att. Rotējošā spiedoga jeb ritenīša rotājums: 1 – krūze no Briges, 2 – krūze no Ārdenburgas (zīmēts pēc: Madsen, Stilke 2001, Tafel 481: 1, 480: 6); 3, 4 – sānu lauskas ar ritenīša rotājumu, VI 131: 1340, 1359. Foto un zīmējums B. Dumpe

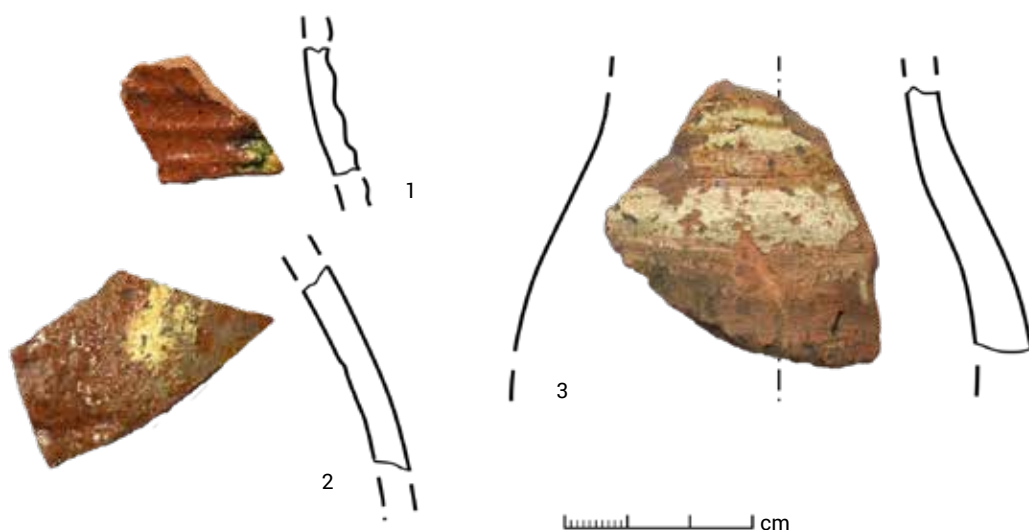
un Lundā (*Lund*) (Verhage 1987, Fig. 16, 17; Madsen, Stilke 2001, Tafel 480, 481; Gaimster 1998, 161–164, Bild 1a). Ar rullīša rotājumu ikšķilē atrastas divas mazas dažādu krāšu sānu lauskas (19. att.).

Gan flāmu, gan Dienvidbaltijas grezni rotātajā keramikā plaši lietoti gan baltmāla, gan tumši iekrāsota māla zīmējumi, visbiežāk veidoti ar pirkstu triepieniem. Tie ir ziedu un lapu motīvi, kas nereti izskatās kā zemas aplikācijas, bet sastopami arī trauki ar vienmērīgi izkārtotiem atsevišķiem neregulāriem baltmāla plankumiem (Madsen, Stilke 2001, 566, 567, Abb. 6). Ikšķilē atrastas trīs mazas sānu lauskas ar baltmāla triepienu fragmentiem (20. att.: 1, 2). Publicētajos materiālos šādi rotātu trauku paraugus var redzēt starp Utrehtas (*Utrecht*) un Bredas (*Breda*) podniecību ražojumiem (Baart 1996, Fig. 3, 9). Vienai lauskai redzamas neregulāras baltmāla joslas, papildinātas ar gravētām līnijām

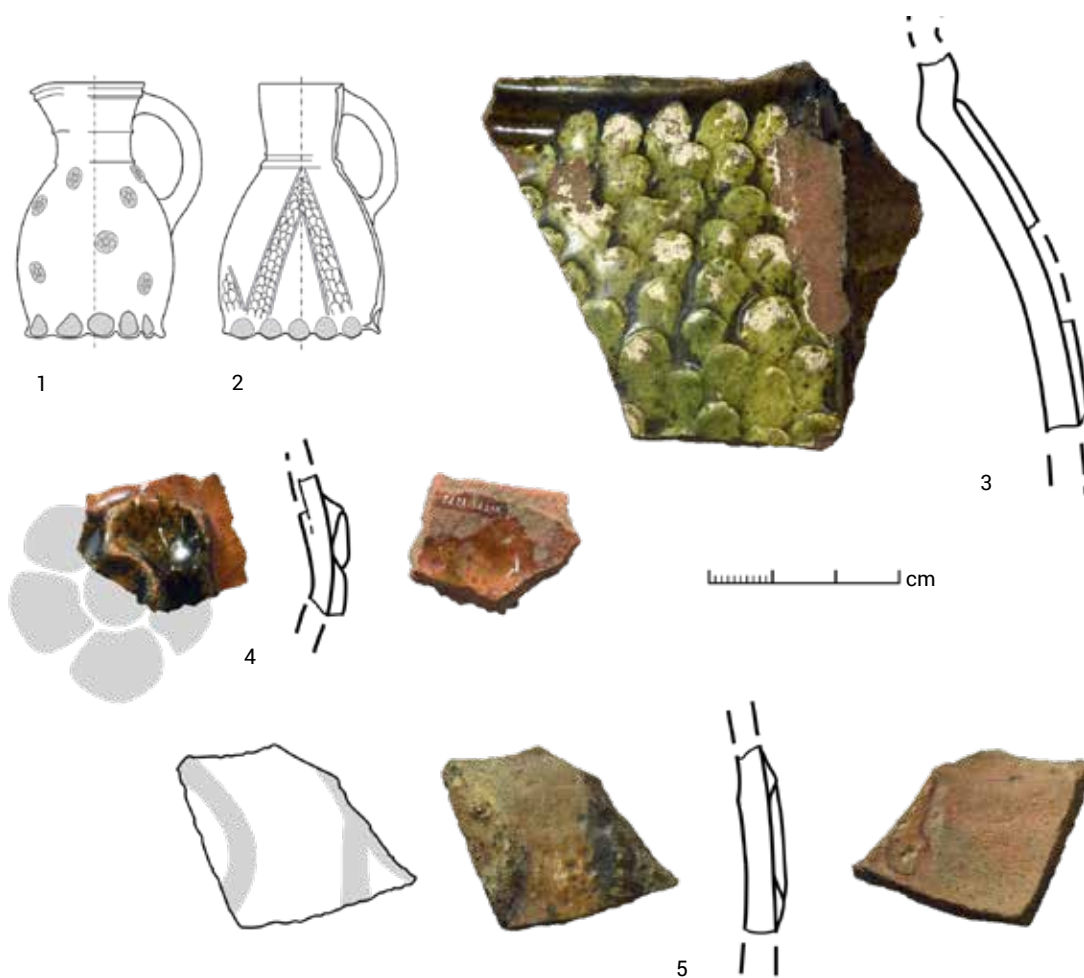
(20. att.: 3). Šī nelielā trauka veidojums ir izteikti paviršs.

Plaši lietots plastiskā rotājuma veids ir no baltmāla, sarkanmāla vai tumši iekrāsota māla veidoti valnīši. Tie uz krūzes virsmas veido līnijas vai lokveida figūras, kas papildina baltmāla zīmējumus vai aplikācijas. Ikšķiles keramikas kolekcijā ir viena maza sānu lauska ar liektu valnīšu fragmentiem, kā arī krūzes plecu daļas fragments, kur vertikāls valnītis norobežo baltmāla zvīņu klājuma joslu (21. att.: 3, 5). Baltmāla vai sarkanmāla zvīņas tāpat ir viens no izplatītākajiem plastiskā rotājuma veidiem. Ar tām var būt noklāti norobežoti laukumi uz krūzes stāva vai pat viss trauks (Ose, Dumpe 2019). Zvīņas arī var būt novietotas vertikālās rindās – brīvi vai pamīšus ar citiem rotājuma elementiem (Madsen, Stilke 2001, 566).

Pieveidotas vai no trauka sienas veidnēs izspiestas rozetes, gliemežvāki un tā saucamās



20. att. Baltmāla rotājums: 1, 2 – mazas sānu lauskas ar baltmāla triepienu fragmentiem, VI 131: 1327, 1359; 3 – neliela trauka sānu lauska ar baltmāla joslām un gravētām līnijām, VI 131: 1360. Foto un zīmējums B. Dumpe



21. att. Plastiskais rotājums: 1 – krūze no *Farum Lillevang* darbīcas (zīmēts pēc: Klemensen 1996, Fig. 3); 2 – krūze no Kalmaras (zīmēts pēc: Madsen, Stilke 2001, Tafel 502: 5); 3 – krūzes sānu lauska ar zvīņu klājumu un veidotu valnīti, VI 131: 1346; 4 – plastiski veidota zieda fragments, VI 131: 1272; 5 – lauska ar valnīšu fragmentiem, VI 131: 1271. Foto un zīmējums B. Dumpe

avenes ir lietotas krūžu rotājumā atsevišķi vai kopā ar citiem rotājuma veidiem. Vienai Ikšķiles lauskai redzams plastiska rotājuma fragments, kas bijis veidots zieda formā. Tas izgatavots, pieveidojot trauka sāniem māla picīņu un ar pirkstu iespiežot ziedlapiņu formu (21. att.: 1, 4). Ļoti iespējams, ka šis trauks nācis no *Farum Lillevang* darbnīcas Zēlandē, kur atrasti trauki un to fragmenti ar identisku rotājumu (Klemensen 1996, Fig. 2, 3; Liebgott 2001, 134–135). Uzska, ka šī darbnīca pastāvējusi dažas desmitgades ap 1300. gadu (Liebgott 2001, 137).

Visiespaidīgākais viduslaiku glazētās keramikas plastiskā rotājuma veids ir cilvēku un dzīvnieku figūras un to kompozīcijas. Sevišķi daudzveidīgi šī stila paraugi zināmi no vairākām Anglijas podniecībām (piemēram: Cumberpatch 2006; Moss 2019). Tomēr dzīvnieku figūras krūžu rotājumā sastopamas salīdzinoši reti, turpretī cilvēka atveidojums jeb antropomorvais rotājums ir visai daudzveidīgs. Visplašāk izplatītais antropomorfā rotājuma veids ir cilvēka seja, kas izgatavota, atspiežot veidnē, vai brīvi veidota un piestiprināta trauka sienai. Šādi rotāti trauki nereti tiek dēvēti par “seju krūzēm” (*face jug*). Nepretendējot uz pilnīgu tēmas analīzi, seju krūzes kompozicionāli var iedalīt trīs galvenajās grupās.

Pirmajā grupā var apvienot sejas, kas novietotas uz trauka sāniem vai osas atsevišķi vai kopā ar citiem rotājuma elementiem (piemēram: Piton 1996, couverture; Caune 1994, 13. att.). Visbiežāk tās izgatavotas, iespiežot veidnē trauka sienu vai tai pieveidotu māla gabaliņu.

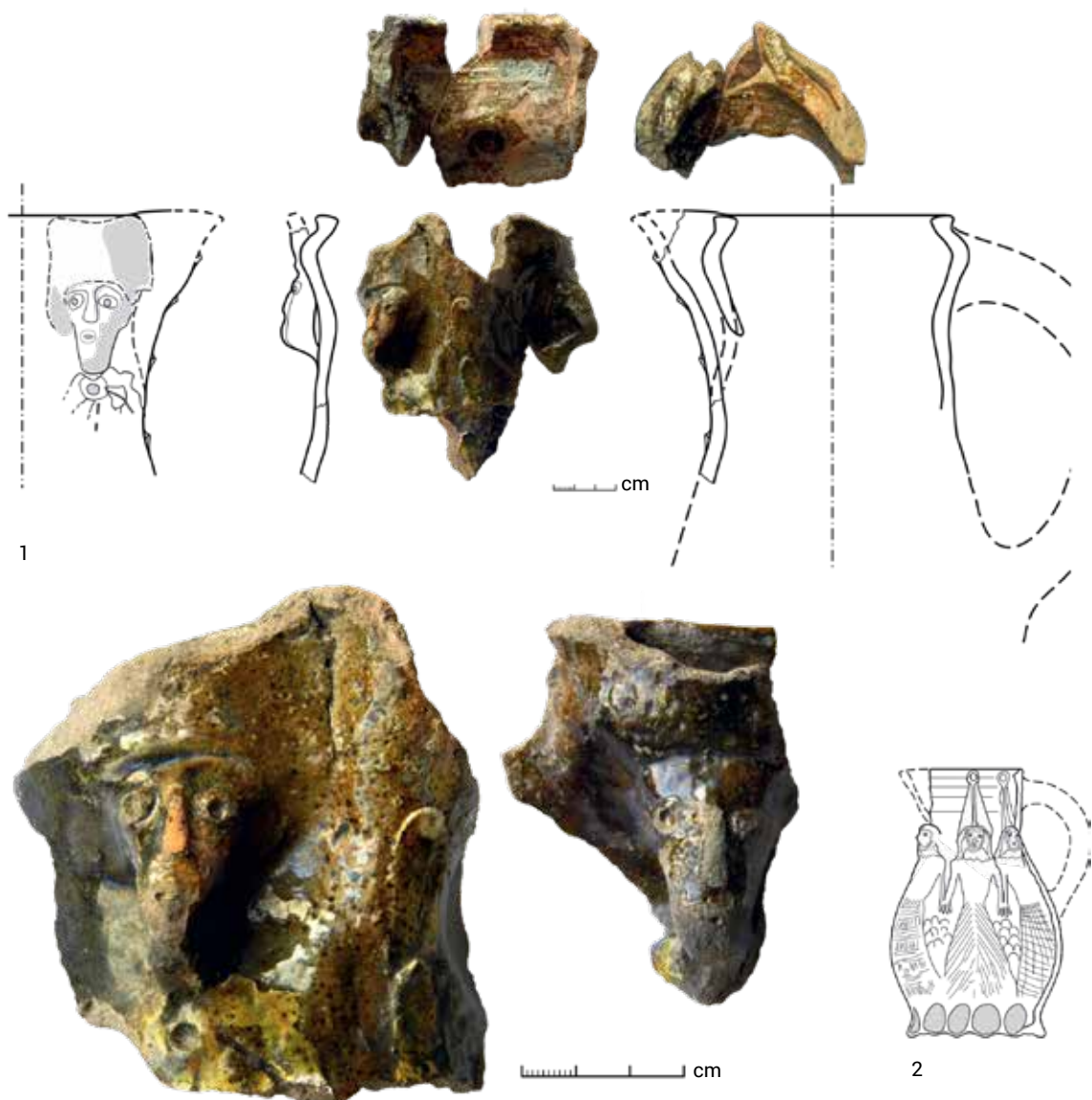
Atsevišķā grupā var apkopot krūzes, kam cilvēka seja veidota trauka priekšpusē, lietņa vietā, bet pašu krūzi var iztēloties kā cilvēka figūru (Baart 1996, Fig. 4; Caune 1994, 4. att.). Nereti to papildina plastiski veidotas rokas un veidotas vai iezīmētas apgērba detaļas. Šādas sejas var būt gan brīvi veidotas no trauka sienas, gan spiestas veidnē, gan arī papildinātas ar gravētiem un plastiskiem elementiem.

Baltijas reģionā vislielāko grupu veido tādu krūžu fragmenti, uz kurām attēloti vairāki cilvēku stāvi visā augumā. Kā liecina

pētījumi, šīs figūras attēlo sievietes, kas iet riņķa dejā (Russow 2006, 88; Kock 2019, 188, 192–197). Visbiežāk figūru galvas veidotas apjomīgas, ar plastiskiem elementiem iezīmējot sejas detaļas un matus vai galvassegas. Retāk sastopami paraugi, kur dejojšo figūru sejas spiestas veidnē (Wahlöö 1976, Nr. 211, 409). Visos gadījumos dejojšo sieviešu ķermenis un apgērbs modelēts ar baltmāla ieklājuma laukumiem. Figūras parasti papildinātas ar gravētām līnijām, kas iezīmē detaļas – pirkstus, svārku krokas, jostu u. c. Priekšstatu par “riņķa dejas” krūžu izskatu un figūru kompozīciju dod šādas krūzes atradums Lihulā (*Lihula*) Igaunijā (Russow 2019), kā arī vairāki viena trauka fragmenti Lībekā Vācijā (22. att.: 2). Podniecība Lībekā ir pagaidām vienīgā zināmā “riņķa dejas” krūžu izgatavošanas vieta, tomēr plastisko detaļu stilistiskā daudzveidība norāda uz vairāku darbnīcu pastāvēšanu (Kock 2019).

Ikšķilē atrastas četras lauskas no “riņķa dejas” krūzes. Trīs saderīgas lauskas veido fragmentu no krūzes malas ar pieveidotu lietni un divām apjomīgi veidotām galviņām abpus tam (22. att.: 1). Lietnis priekšpusē rotāts ar vertikālu baltmāla zvīņu rindu. Galviņas pieveidotas trauka sienai paura un kakla daļā, bet pakauša daļā starp trauka sienu atstāta sprauga. Atšķirībā no vairuma līdzīgu atveidu šīm galviņām nav seju ietveroša matu vai kapuces attēlojuma, bet ir plastiska galvassega, kas rada vistiešākās asociācijas ar augstu vainagu. Saglabājusies arī daļa no figūras plecu daļas baltmāla ieklājuma. Tajā, līdzīgi kā citiem šāda veida tēliem, redzamas gravētas līnijas apgērba detaļu iezīmēšanai, kā arī bedrīte pie kakla, kas attēlo apgērba saturošo saktu. Viena neliela lauska ir no trauka sāniem, uz tās redzams baltmāla klājums un gravētas līnijas, kas varētu būt apgērba modelējums.

Apskatot citus publicētos plastisko galvu atveidus, var redzēt, ka līdz šim zināmi divi galvassegu veidi: 1) vaļēji mati vai plīvurs abpus sejai, 2) vaigus un zodu ietverošs galvas auts. Abos variantos virs pieres izveidota savdabīga “nūja” ar apli vai lapām galā, kuras nozīme pagaidām nav skaidra (Kock 2019,



22. att. Keramika ar antropomorfo rotājumu: 1 – “riņķa dejas” krūzes fragments, VI 131: 1310, 1340, 1359; 2 – krūze ar sieviešu figūrām no Lībekas darbnīcas (zīmēts pēc: Kock 2019, Abb. 19). Foto un zīmējums B. Dumpe

214–215). Ikšķiles “dejojošo sieviešu” vainagveida galvassega ir būtiski atšķirīga, un līdz šim publicētajos materiālos tāda nav zināma.

Figūras veidolam un novietojumam vislīdzīgākais fragments atrasts Rīgā (VRVM 22 737, Caune 1994, 8. att.). Šai sejai galvassega ir nolūzusi, bet pārējās saglabājušās detaļas ir ļoti līdzīgas Ikšķiles paraugam. Starp Baltijas jūras reģionā atrastajiem plastiskajiem seju veidojumiem var atrast vēl dažus, kam galvassegas veids nav zināms, jo galvas augšdaļa nolūzusi, tomēr līdzīgi kā Ikšķiles gadījumā

seja veidota brīva, bez ietverošiem elementiem, un pakauša daļa ir atdalīta no krūzes sienas. Viens no tiem ir Rīgā atrastā galviņa (VI 161: 201a, Caune 1994, 9. att.), otrs atrasts Upsālā (*Uppsala*) (Wahlöö 1976, Nr. 208; Kock 2019, Abb. 73). Šauras sejas bez ietvara atrastas arī Sigtūnā (*Sigtuna*) (Wahlöö 1976, Nr. 425) un Lībekā (Kock 2019, Nr. 119/567), tomēr to veidojums stilistiski atšķiras.

Svina glazūra un apdedzināšana

Senākās rakstītās ziņas par glazēšanas tehniku saglabājušās tekstā, kas pazīstams kā

Heraklija (*Heraclius, Eraclius*) manuskripts "De coloribus et artibus romanorum" (Par romiešu krāsām un amatniecību) (Heraclius, Liber III, 3). Pēc speciālistu atzinuma, šī darba autors nav zināms, pirmās divas daļas rakstītas 10. gs. Itālijā, bet trešā daļa – Francijā 13. gs. (Muñoz-Viñas 1998, 115). Šajā papildinājumā atrodama pamācība, kā māla traukus pārklāt ar svina (*Quomodo vasa figuli plumbeantur*). Lai iegūtu dzeltenu glazūru, Heraklijs iesaka glazējamās traukus noklāt ar miltu klīsteri un apkaisīt ar svina pulveri. Zaļo glazūru iegūst, svinam pievienojot smalkas vara vai misiņa skaidas. Autors arī pamāca, kā iegūt svina oksīdu, kausējot un maisot svina traukā.

Mūsdienu Latvijas tradicionālajā podniecībā ir labi pazīstams gan svina dedzināšanas (oksidēšanas) process, gan glazēšanas paņēmiens – pulverveida glazūras uzputināšana ar līmvielu (klīsteri) aplietam traukam. Tradicionāli tā saucamā svina jēlglazūra tiek gatavota, sajaucot svina oksīdu (gletu PbO vai mīniju Pb₃O₄) ar kvarca smiltīm, kuru pamatsastāvdaļa ir silīcija dioksīds (SiO₂). Izsakoties vienkāršoti, svins palīdz izkausēt smiltis, lai veidotos jauns kristālisks silīcija-svina savienojums – keramiskā glazūra. Šī arhaiskā svina glazūras sagatavošanas metode mums palīdz labāk izprast viduslaiku glazēšanas paņēmienus. Heraklija receptē trauki tiek pārklāti ar tīru svina vai svina-vara maisījumu, tātad glazūras stikla veidošanā piedalās silīcijs no paša glazējamā trauka drumstalas. Šis ir iemesls, kādēļ viduslaiku traukiem zem glazūras redzamas sīkas bedrītes, bet nevienmērīgi glazētās virsmas izskatās "nošlakstītas" – ar nelieliem stiklojuma pilieniem, ar sīku bedrīti centrā (14. att.: 2; 15. att.: 4). Šī raksturīgā glazūras pazīme palīdz atšķirt viduslaiku keramikas fragmentus gadījumos, kad lauskas ir ļoti mazas un nav redzami trauka formas vai rotājuma elementi, kā tas nereti ir Ikšķiles keramikas kolekcijā.

Anglijas keramikas pētniecībā termins "šļakatu glazūra" (*splashed glaze*) tiek lietots samērā plaši, un ir bijuši mēģinājumi šo glazēšanas tehniku atdarināt, balstoties uz

angļu keramikas paraugiem un recepti Heraklija manuskriptā (Newell 1995). Galvenais šo eksperimentu secinājums – bedrīšu un "šļakatu" veidošanās saistīta ar rupjām svina savienojumu daļiņām un nevienmērīgu to sadalījumu uz virsmas. Visticamāk, ka viduslaiku podnieki izmantoja svina sulfīda rūdu – galenītu (PbS), ko saberza miezerī un lietoja nepārstrādātu, vai arī dedzināja, iegūstot gletu (PbO) (Nenk 1997, 94).

Svina glazūras stikls, kas veidots no kvarca-svina maisījuma, ir bezkrāsains, ja glazūras smiltis ir pietiekami baltas, t. i., bez krāsojošiem piemaisījumiem. Bet svina stikls, kas veidojas, svinam reaģējot ar māla drumstalu, ir dzeltens, jo glazūrā izšķīst mālos esošie dzelzs savienojumi. Oksidējošā atmosfērā uz sarkanmāla virsmas šāda glazūra izskatās oranža, bet ierobežotas gaisa piekļuves apstākļos piedūmotā krāsni dzelzs savienojumi reducējas un glazūra zaudē dzeltenu iekrāsojumu vai iegūst zaļganu toni (piemēram: 14. att.; 16. att.: 1). Glazūras stiklu intensīvi zaļu vai zaļi raibumainu iekrāso vara oksīds, kas glazūras sastāvam, iespējams, pievienots vara vai misiņa skaidu veidā, kā tas norādīts Heraklija receptē. Tomēr dažiem Ikšķiles viduslaiku traukiem vērojams, ka svins un varš uzkaisīti atsevišķi – vispirms svins visai trauka virsmai, pēc tam varš mazākā apjomā (15. att.: 3, 4; 18. att.).

Viduslaikos glazūra tika uztverta galvenokārt kā dekoratīvs elements, tādēļ trauka neredzamā daļa – iekšpuse (podiem, krūzēm, pudelēm) netika glazēta. Lai noglazētu visu ārpusi, ar līmvielu aplieto trauku apkaisīja, nedaudz grozot, un vienmērīga glazūras veidošanās bija atkarīga no podnieka veiklības. Šajā procesā svins iebira arī traukā, un glazūra dažkārt veidojās dibena iekšpusē un pie augšmalas. Ikšķiles keramikā redzams, ka sliktāk noglazēta ir osa (16. att.: 1, 2; 18. att.).

Vienai krūzei ir pilnīgi glazēta iekšpuse – tā ir dzeltenī oranža, izraibināta ar bedrītēm, glazūras stikls sakūsis biežā kārtā, veidojot putainus plankumus (18. att.). Kā redzams, podnieks šoreiz gribējis rūpīgi noglazēt visu trauku, bet iekšā ielietai līmvielai pielipis pārāk daudz svina, tādēļ glazūra

“uzvārījusies” – svins nav spējis piesaistīt pietiekami daudz silīcija vai iztvaikot krāsns atmosfērā. Glazūras vārīšanās putas redzamas arī vienai krūzes sānu lauskai ar osas pievienojuma vietu (16. att.: 4).

Divu trauku fragmentiem Ikšķilē ir uzpuņusies, burbuļaina glazūra, kas radusies nepietiekamas apdedzināšanas temperatūras dēļ. Krūzes malas gabalam glazūras stikls tikko sācis veidoties, bet vēl ir daudz neizkusšu laukumu, kas trauku padara nepievilcīgi raibu (17. att.: 2). Uz neliela trauka dibena fragmenta redzamas apkusušas svina un vara daļiņas, bet tā drumstala ir bāla un poraina – vāji apdedzināta (15. att.: 1, 2). Šie fragmenti rāda, ka lietošanā nonāca arī apdedzināšanas brāķi, ja vien trauki bija tam derīgi.

Ikšķiles materiālos redzamas liecības arī par apdedzināšanas kārtību, t. i., divpakāpju apdedzināšanu. Divām dažādu krūžu malu lauskām redzams, ka glazūra ieplūdusi plaisā (17. att.: 5, 6). Iespējams, tas noticis tādēļ, ka trauki pēc izgatavošanas dedzināti pirmajā jeb tā saucamajā biskvīta apdedzinājumā, un pēc glazēšanas apdedzināti otrreiz. Plaisas ir radušās žāvējot, pēc pirmā apdedzinājuma, traukam atdzīstot atvērušās, bet otrajā

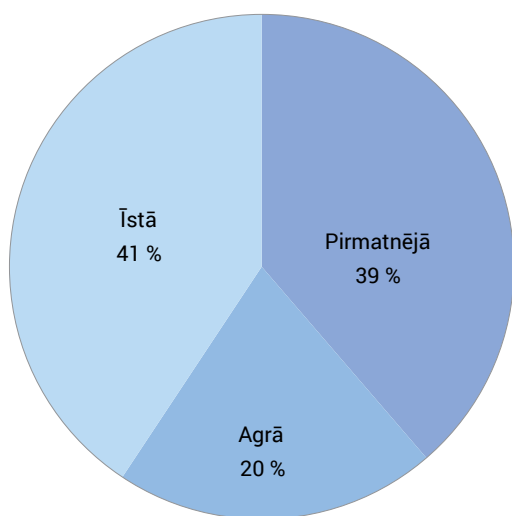
apdedzinājumā, svinam veidojot glazūru, pārstiklojušās arī plaisu virsmas. Liecības par divpakāpju apdedzināšanu zināmas Dordrehtā (*Dordrecht*) Nīderlandē (Baart 1996, 124), Lībekā Ziemeļvācijā (Drenkhahn 2017, 384), Svendborgā (*Svendborg*) Dānijā (Klemensen 1996, 136), Brigē Beļģijā (Hillewaert 2010, 76), tomēr pētījumos šis jautājums nav skatīts konsekventi.

Pagaidām ir grūti precizēt Ikšķiles viduslaiku glazēto sarkanmāla krūžu izgatavošanas vietu un laiku. Vienīgais fragments (plastiskais zieds), kura izgatavošanas vieta ir nosakāma, nāk no dāņu podniecības, kas darbojusies ap 1300. g. Pārējām lauskām iespējamās stilistiskās līdzības atrodamas gan flāmu, gan viduslaiku Dānijas podnieku ražojumos. To izgatavošanas laiks, iespējams, aptver visu 13. gs. un iesniedzas 14. gs.

Akmensmasas keramika

Akmensmasas keramikas ražošanai nepieciešams plastisks māls ar garu pārstiklošanās periodu. Tas pieļauj augstāku apdedzināšanas temperatūru un līdz ar to ļauj iegūt blīvāku un izturīgāku māla drumstalu (Hamer & Hamer 2004, 351, 371). Šādas māla atradnes Eiropā ir salīdzinoši retas, un akmensmasas keramikas darbnīcas veidojās māla atradņu tiešā tuvumā, pamatā Vācijas teritorijā (Roehmer 2001, 467; Gaimster 1997, 32, 300; Stephan 1988, 81).

Pāreja no spēcīgi apdedzinātas māla keramikas uz akmensmasas keramiku aizsākās aptuveni 12. gs. un norisinājās pakāpeniski. Tā kā akmensmasas ražošanas attīstības periods bija salīdzinoši īss, šajā grupā ir novērojama ļoti liela daudzveidība, kas sarežģī akmensmasas sākotnējo stadiju hronoloģiju un padara to vairāk aptuvenu (Roehmer 2001, 467–468; Gaimster 1997, 34). Akmensmasas keramikas attīstību pēc tās apdedzināšanas pakāpes var iedalīt trīs stadijās: pirmatnējā akmensmasa (jeb *protoakmensmasa*), agrā akmensmasa un akmensmasa (jeb *īstā akmensmasa*) (Gaimster 1997, 34; Russow 2006, 43).



23. att. Akmensmasas keramikas lauku apjoms Ikšķiles ciema un pils vietā. Sastādījusi A. Gunnarssone

Pirmatnējā akmensmasas keramika (protoakmensmasa)

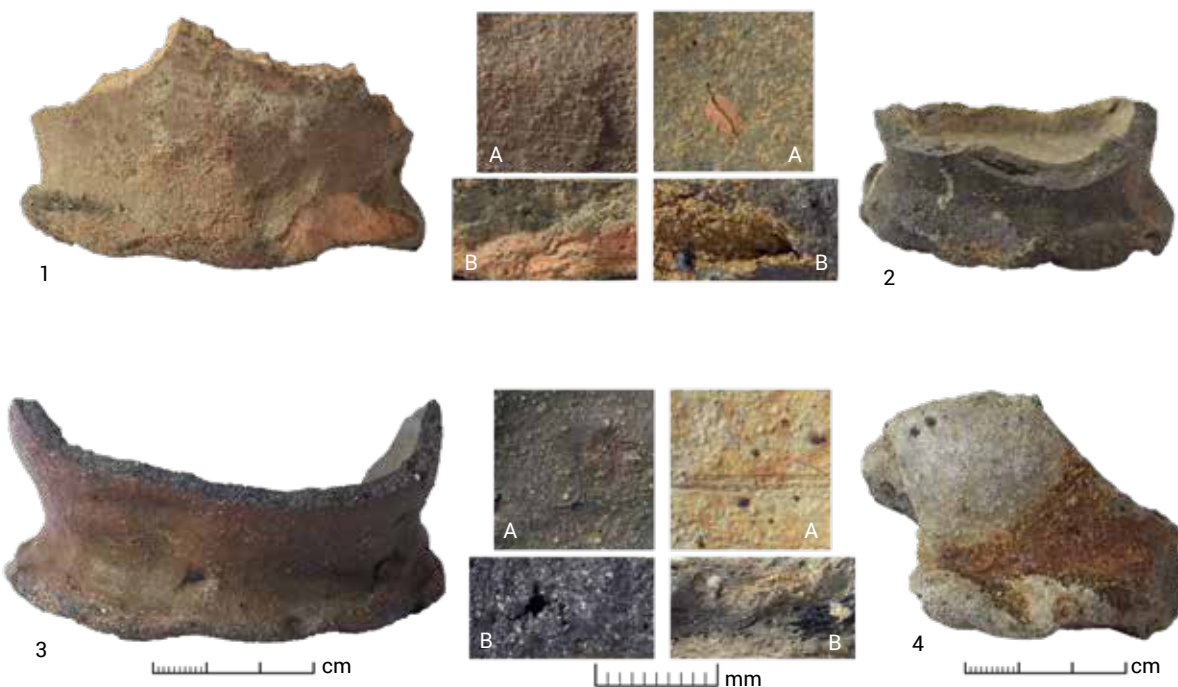
Pirmie konsekventie eksperimenti ar īpaši augstā temperatūrā apdedzinātiem māla traukiem parādās 12. gs. otrajā pusē, un šī tipa trauki vēl ir atrodami līdz 13. gs. beigām. Intensīvākais izgatavošanas periods attiecas uz 13. gs. pirmo pusi (Russow 2006, 42; Gaimster 1997, 34; Heege 1995, Abb.44).

Pirmatnējās akmensmasas apdedzināšanas temperatūra svārstās 1000–1050/1100 °C robežās. Bez precīzām analizēm temperatūru var aptuveni aplēst pēc tā, cik ļoti ir pārstiklojusies (sakususi) trauka drumstala. Salīdzinot ar īsto akmensmasu, trauku drumstalai ir augsta porainība (5,3 procenti). Trauka virsma ir nedaudz vairāk pārstiklojusies kā pārējā drumstala. Kā papildu identifikatoru var izmantot piejaukumu (liesinātāju) izmēru un apjomu. Pirmatnējās akmensmasas drumstalā un uz virsmas redzami 0,2–0,7 mm (līdz 1,6 mm) lieli kvarca graudi, kas var veidot līdz 30 % no māla masas, tādēļ lauskas virsma pēc taustes ir līdzīga rupjam smilšpapīram (Gaimster 1997, 34; Stephan 1988, 94).

Trauka virsmas krāsa atkarībā no masas un redukcijas pakāpes var būt: brūna, sarkanīga, pelēka vai melna (Russow 2006, 42; Gaimster 1997, 34).

Ikšķilē konstatēti 135 pirmatnējās akmensmasas trauku lauskas (4. att., 23. att.). Divi trauki bijuši ar izteikti vāju pārstiklošanos (24. att.: 1). Sakususi tikai trauka virsma, un drumstala saglabājusi līdzīgu krāsojumu kā sarkanmāla traukiem. Vairumam Ikšķilē atrasto pirmatnējās akmensmasas lausku drumstalas krāsa ir tumši pelēka vai melna, retāk tā ir gaiši brūna vai pelēka (24. att.). Reducējoša atmosfēra apdedzinājumā varētu būtu atvieglojusi trauku stiklošanos (Hamer & Hamer 2004, 299; Schifer 2003, 104). Atsevišķos gadījumos drumstalā redzamas olīvzaļas vai okera toņa joslas (25. att.) (Roehmer 2001, 73).

Ikšķilē atrastajām pirmatnējās akmensmasas lauskām drumstalā redzams ne tikai kvarca graudu piejaukums, bet arī precīzāk nedefinēti melni graudi (līdz 3,0 mm) ar augstu dzelzs saturu (25. att.: 2B, 2A). Melnie graudi redzami gan drumstalā, gan uz trauka virsmas.



24. att. Pirmatnējā akmensmasa: 1–4 – trauku dibeni, VI 131:1280, VI 131:1283, VI 131:1320, VI 131:1270, VI 131:1320; A – iekšējā virsma; B – drumstala. Foto A. Gunnarssone



25. att. Pirmatnējās akmensmasas trauka mala ar gaišām joslām, VI 131:1293. Foto A. Gunnarssone



26. att. Pirmatnējās akmensmasas krūzes mala, VI 131: 1275; A – iekšējā virsmā redzami kusuši dzelzs oksīda graudi. Foto A. Gunnarssone

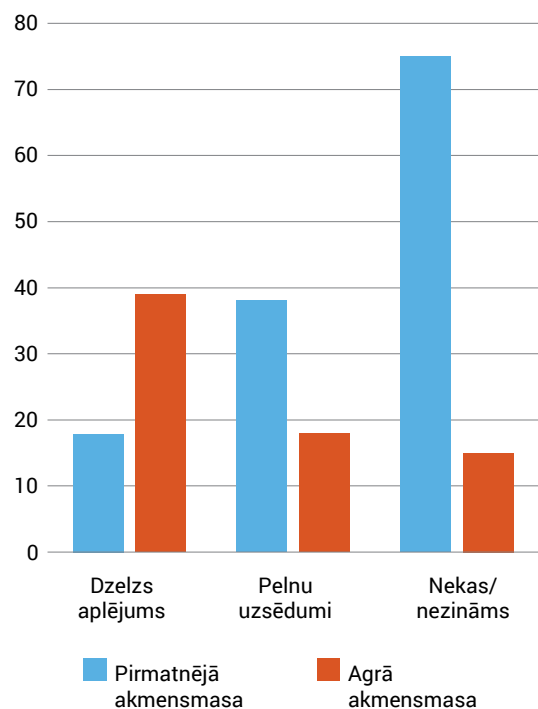


27. att. Pirmatnējās akmensmasas trauka dibens, VI 131: 1284; A – iekšējā virsma; B – drumstala. Foto A. Gunnarssone

Uz virsmas redzams, ka karstuma ietekmē tie ir kusuši, veidojot angobai līdzīgus brūni violetus pilienus (26. att.). Līdzīgi ieslēgumi ir pieminēti atsevišķos darbos, kas apraksta Reinas ielejā atrastu pirmatnējo akmensmasu (Höltken 2000, 14; Jansen 1999, 81).

No konstatētajiem pirmatnējas akmensmasas lauskām gandrīz piektdaļai bijis dzelzs aplējums/angoba vai dabisks pārklājums no paaugstināta dzelzs satura māla masā (27. att.), (28. att.). Pirmatnējā akmensmasa šādi tika apstrādāta tīri funkcionālu iemeslu dēļ – lai padarītu trauku virsmu mazāk porainu. Ar dzelzs aplējumu bieži apstrādāja Zīgburgas (*Siegburg*) pirmatnējo akmensmasas keramiku (Höltken 2000, 14; Jansen 1999, 81; Geimster 1997, 34, 40; Roehmer 2001, 468; Russow 2006, 47).

Daļai lausku ir labi saskatāmas dabīgās pelnu glazūras pēdas (24. att.: 4), (28. att.). Nejauša glazūra veidojās apdedzināšanas procesā, uz trauku virsmas veidojoties pelnu nosēdumiem, kas sakūstot radīja dabīgu glazūru



28. att. Pirmatnējās un agrās akmensmasas keramikas virsmas apstrāde (lausku skaits). Sastādījusi A. Gunnarssone



29. att. Pirmatnējās akmensmasas krūzes: 1 – VI 131: 1359; 2 – VI 131: 1310; A – iekšējā virsma; B – drumstala (zīmēts pēc: Russow 2006, Fig. 11). Foto un zīmējums A. Gunnarssone

(Roehmer 2001, 468). Pirmatnējo (vēlāk arī agro un īsto) akmensmasu izmantoja galvenokārt galda trauku ražošanā. Akmensmasas keramikas blīvums padarīja traukus trauslus saskarsmē ar karstumu, līdz ar to nepiemērotus ēdiena gatavošanai (Stephan 2012, 23; Biermann 1999, 198; Maurer 2007, 1; Stephan 2012, 23; Roehmer 2001, 468).

Lai gan pirmatnējās akmensmasas izgatavošana norisinājās vairākās darbnīcās, visvairāk pētīta un labāk zināma ir Zīburgas pirmatnējā akmensmasa. Zīburgas pirmatnējās akmensmasas trauku malas ir uzbiezinātas un var būt pat divreiz biezākas nekā pārējā trauka sienas (29. att.: 1). Trauku malas ārpusē ir rievota, augšmalas noplacinātas un vērstas uz iekšpusi. Šīs krūzes tiek datētas ar 1220.–1260. g. (Russow 2006, Fig. 11; Roehmer 2001, 473, Tafel 392; Gaimster 1997, 186–187). Ikšķīles ciemā konstatējami vismaz četri Zīburgas pirmatnējās akmensmasas trauki ar uzbiezinātu malu (MTS pēc malu lauskām). Lielākais ir attēlā redzamais fragments ar trauka osu un noplacinātu augšmalu (29. att.: 1). Zīburgas

podnieki trauku malas 13. gs. otrā pusē veidoja plānākas, saglabājot tikai nedaudz uzbiezinātu malu joslu (29. att.: 2). Jaunākā varianta krūzes izgatavotas 1250.–1290. g. (Russow 2006, Fig. 11). Taču jāņem vērā, ka līdzīgas formas traukus ražoja arī Langervē (*Langerwehe*) un Brilē (*Brühle*), līdz ar to datējums var atšķirties (Lüdtke, Schietzel 2001, Tafel 415, 417). Tā kā arī Zīburgā šī forma parādījās laikā, kad notika akmensmasas ražošanas attīstība, daļa šīs formas trauku pieder agrās akmensmasas keramikai.

Agrā akmensmasa

Trauki, kas izgatavoti starpposmā starp pirmatnējo un īsto akmensmasu, no 13. gs. otrās puses līdz 14. gs. sākumam, ir pazīstami kā agrā akmensmasa (Gaimster 1997, 34; Russow 2006, 42; Heege 1995, Abb. 44). Daži pētnieki izvēlas šos traukus neizdalīt kā atsevišķu grupu, bet pieskaitīt pirmatnējai akmensmasai, jo tos bez precīzām drumstalas analīzēm ir sarežģīti nošķirt no abām blakus grupām (Roehmer 2001, 467; Seewaldt 1993, 57; Biermann 1999, 187). Taču bez sīkāka



30. att. Agrā akmensmasa: 1–4 – trauku dibeni, VI 131: 1314, VI 131: 1310, VI 131: 1287, VI 131: 1280, VI 131: 1320; A – iekšējā virsma; B – drumstala. Foto A. Gunnarssone



31. att. Zīgburgas krūzes apakšdaļa, VI 131: 1081; A – iekšējā virsma; B – drumstala. Foto A. Gunnarssone

iedalījuma viena liela pirmatnējās akmensmasas grupa būtu pārāk daudzveidīga, lai to būtu iespējams aprakstīt un lietot pētniecībā (Russow 2006, 41–42).

Agrā akmensmasa apdedzināta 1050/1150–1200 °C. Šādā temperatūrā māls jau sāk pārstikloties un drumstala ir mazāk poraina (ūdens uzsūce 1,5 procenti). Drumstala joprojām satur aptuveni 25 % kvarca graudus. Graudi var būt 0,2–0,4 mm lieli (līdz 1,3 mm) un saskatāmi gan drumstalā, gan uz virsmas (Gaimster 1997, 34; Stephan 1988, 94). Atkarībā no māla masas un apdedzinājuma drumstalas krāsa mēdz būt pelēka, bēša, dzeltenīga vai sarkanīga. Ikšķilē nav konstatēts vienīgi sarkanīgais drumstalas tonis (30. att.). Līdzīgi pirmatnējai akmensmasai uz ārējās virsmas var būt dzelzi saturošs aplējums, taču tas ir koncentrētāks nekā pirmatnējai akmensmasai. Tas vairs nav tikai funkcionāls porainības samazināšanas līdzeklis, bet piešķir traukam dekoratīvu, sarkanīgu vai sarkanbrūnu toni (30. att.: 2, 4). Uz trauka virsmas vietām var būt arī pelnu nosēdumi, kas veido dabīgu glazūru (28. att.; 30. att.: 1) (Gaimster 1997, 34).

Agrās akmensmasas keramikas lauskas ikšķilē konstatētas mazākā skaitā nekā pirmatnējās akmensmasas keramikas lauskas (23. att.). Bez padziļinātām māla masas analīzēm noteikt atsevišķus traukus var pēc malu vai dibenu lauskām. Aplūkojot gan trauku dibenu lauskas, gan malu lauskas, jāsecina, ka šī proporcija saglabājas. No konstatētajiem 29 pirmatnējās un agrās akmensmasas traukiem 21 ir uzskatāmi par piederīgām pirmatnējai akmensmasai, bet astoņi agrajai akmensmasai (11. att.).

“Īstā” akmensmasa

Akmensmasas (jeb īstās akmensmasas) keramikas produkciju sāka izgatavot 13. gs. beigās, un tās ražošana uzplaukst 14. gs. otrajā ceturtdaļā (Gaimster 1997, 35, 55–56; Roehmer 2001, 471; Heege 1995, Abb. 44). Akmensmasas traukus apdedzina temperatūrā virs 1200 °C. Augstajā temperatūrā māla daļiņas pilnīgi pārstiklojas un izveido ļoti blīvu drumstalu (zem 5 % porainības) (Hamer & Hamer 2004, 350). Zīburgā šajā laikā vairs

neizmantoja liesinātājus, un mālā atrodas tikai dabīgi kvarca graudi. Līdz ar to drumstalā un uz virsmas vairs nevajadzētu būt redzamiem kvarca graudu liesinātājiem (Gaimster 1997, 35). Taču, ņemot vērā ierobežoto karstuma kontroli krāsnīs, blakus stāvošu krūžu apdedzinājuma stiprums var atšķirties – uz trauka virsmas un drumstalā joprojām var būt redzamas nepilnības (31. att.: A) (Stephan 1988, 82; Stephan 2012, 24). Zīburgā 14. gs. apdedzināšanas process attīstījās līdz tādām līmenim, ka krāsnī bija iespējama adekvāta gaisa kontrole un konsekventa oksidētas vides nodrošināšana (Gaimster 1997, 35, 165). Izmantojot attiecīgo mālu, tas ļāva podniekiem kontrolēt trauka drumstalas toni un izgatavot pat pilnīgi baltus traukus.

Akmensmasas tehnoloģijas attīstība nav viendabīga, un, lai gan dažādu darbnīcu produkcija bieži pārklājas, katrā darbnīcā nedaudz atšķiras apdedzināšanas temperatūras un trauku formas. Ikšķilē konstatēti četri īstās akmensmasas trauki ar baltu masu un pelnu glazūru (11. att.) (MTS pēc dibenu lauskām). Šādu tonējumu tipiski asociē ar **Zīburgas** akmensmasu (Russow 2006, 287–288; Linaa, Krants 2016, 222, Figure 59.). Tiešākas liecības par trauku izcelsmi sniedz trauka pēda, kuras forma rodas izmantoto trauku veidošanas metožu rezultātā. Zīburgas akmensmasas trauku pēdas ir salīdzinoši biezas ar sekliem pirkstu iespaidumiem. Pati trauka dibena pamatne ir izliekta uz āru, vidū veidojot savdabīgu “burbuli” (31. att.) (Roehmer 2001, 477, Abb. 4.).

Viduslaiku periodā Zīburgas akmensmasa dominēja gan Reinas ielejā, gan visā Hanzas ietekmes reģionā (Gaimster 1997, 55–56). Zīburgas keramika jau 12. gs. pa seniem tirdzniecības ceļiem izplatījās Beļģijā un Nīderlandē. Pieņemams, ka caur šīm Beļģijas un Nīderlandes piekrastes tirdzniecības pilsētām Zīburgas akmensmasa izplatījās tālāk uz Ziemeļeiropu un Baltiju (Roehmer 2001, 481–482; Linaa, Krants 2016, 172; Russow 2006, 43–51; Gaimster 1997, 165).

Ikšķilē saglabājusies viena ornamentēta **Langervē** trauka malas lauska (32. att.).

Langervē traukus identificē iespiests dekors gar trauka malu, kas atšķiras no Zīburgas rullīša iespaiduma (Roehmer 2007, 124, 155–156; Roehmer 2001, 498). Traukiem raksturīga bieza dzelzs angoba, kas tiem piešķir spīdīgu vai dūmakainu purpursarkanu krāsu (Höltken, Steinbring 2017, 715; Roehmer 2001, 495). Sākot ar 15. gs., parādās sāls glazūra, un virsma var būt spīdīgi pelēka vai brūna, (Höltken, Steinbring 2017, 715; Russow 2006, 55). Trauku drumstala ir tumši pelēka, retāk – gaiši pelēka, gaiši brūna vai blāvi dzeltena (33. att.). Drumstalā mēdz būt gaiši brūnas vai dzeltenas strīpas, kas izvietotas trauka veidošanas rotācijas virzienā. Gaišais tonis vietām var parādīties arī uz trauka iekšējās virsmas. Liesinājums sastāv no spilgtiem kvarca graudiem (Roehmer 2001, 494; Höltken, Steinbring 2017, 715).

Langervē darbnīcā pirmatnējās akmensmasas traukus gatavoja jau 12. gs. “Īsto” akmensmasu sāka ražot vienlaikus ar Zīburgu, taču 14. un 15. gs. turpināja gatavot arī vājāk apdedzinātu akmensmasu (nav pilnīgi pārstiklojusies). Iespējams, ka produkcijas dažādošana bija izdevīga eksportam un cīņai ar Zīburgas masu produkciju, kas dominēja tirgū. Langervē akmensmasas eksports attiecas galvenokārt uz 14.–16. gs. (Gaimster 1997, 186–187; Russow 2006, 55; Höltken, Steinbring 2017, 715).

Otrs akmensmasas izgatavošanas reģions, kura produkcija ir atrodama Ikšķilē, ir **Lejassaksija**. Reģiona darbnīcās gatavoja gan sarkanmāla, gan akmensmasas keramiku, ko eksportēja uz Baltiju (Stephan 2012, 24; Gaimster 1997, 300; Russow 2006, 70–72). Līdzīgās produkcijas un ierobežoto arheoloģisko pētījumu dēļ Lejassaksijas keramikas darbnīcu (*Duingen, Coppengrave, Solling* u. c.) produkciju bieži nav iespējams nošķirt un ir praktiski aplūkot vienkopus (Stephan 2012, 11, 15; Rother 2001, 440; Gaimster 1997, 300).

Akmensmasas izgatavošanas tehnoloģija līdz Lejassaksijai nokļuva 13. gs. otrajā pusē. Lejassaksijas agrās akmensmasas lausku drumstalas tonis ir dzeltens vai sārts. Trauka virsmu klāj plāna, neregulāra, brūni sarkana



32. att. Langervē trauka malas lauska ar ornamentu, VI 131: 1360; A – drumstala; B – iekšējā virsma. Foto A. Gunnarssone



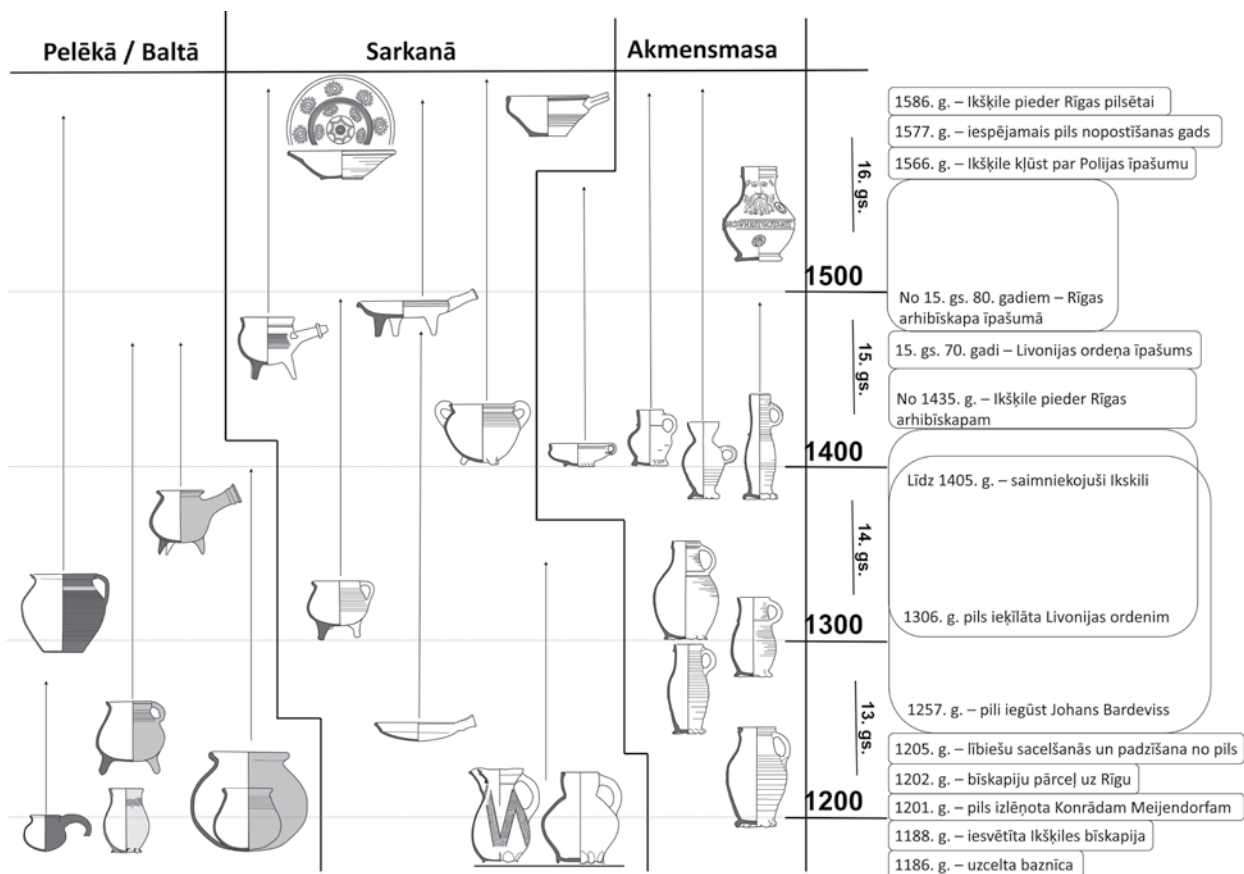
33. att. Langevė trauka malas lauska, VI 129: 460. Foto A. Gunnarssone



34. att. Lejassaksijas agrās akmensmasas trauka mala, VI 131: 1288; A – drumstala; B – iekšējā virsma. Foto A. Gunnarssone



35. att. Lejassaksijas akmensmasas trauka pamatne, VI 131: 1258; A – ārējā virsma; B – drumstala.
Foto A. Gunnarssone



36. att. Keramikas tipi un vēsturiskie notikumi Ikšķīlē. Zīmējusi A. Gunnarssone

vai brūna angoba (34. att.) (Wehmer 2019, 255, 261; Russow 2006, 72). Līdzīgi Langervē darbnīcām nepilnīgā gaisa kontrole krās-nīs vai konkurence ar Zīburgas produkciju noteica to, ka pāreja uz pilnīgi pārstiklotu īsto akmensmasu bija tikai daļēja (Russow 2006, 70; Stephan 2012, 23, 25). Lejassaksijas īstās akmensmasas trauku drumstala ir pelēka un bez redzamiem piejaukumiem. Traukus klāj brūna angoba (35. att.) (Wehmer 2019, 255, 261; Russow 2006, 72).

Diskusija un secinājumi

Salīdzinot keramikas sastāvu Ikšķiles ciemā un pils vietā, redzamas zināmas atšķirības (4. att.). Pils vietā lielāko keramikas daļu veido ievestā keramika, taču, apskatot iegūto materiālu kopapjomus, skaitliski vairāk importa keramikas lausku iegūts lībiešu ciema teritorijā. Tas īpaši labi redzams, aplūkojot viduslaiku grezni rotātās krūzes, kas atrastas tikai ciema vietā, un pirmatnējo akmensmasas keramiku, kur no 135 lauskām tikai 10 atrastas pils vietā. Kā apskatīts iepriekš, Ikšķiles ciema vietā nav atrastas ar reprezentāciju vai tāltirdzniecību saistītas viduslaiku būves, tādēļ rodas jautājums – kā ciema vietā nonācis ievērojams apjoms ar tāltirdzniecību saistītas viduslaiku keramikas?

Iespējamu skaidrojumu var sniegt viena trauka atrašanas apstākļi. Iepriekš apskatītā apaļpoda (7. att.: 1) lauskas netika atrastas visas vienkopus. Lielākā daļa šī trauka lausku kopā ar dažiem pirmatnējās un agrās akmensmasas trauku fragmentiem bija saglabājušās pils pagalma kultūrslānī, zem 16. gs. ierīkotā kaļķu ceplja paliekām (Graudonis 1974b, 27, 29). Taču vairākas lauskas tika atrastas ciema teritorijā: II, III un XII laukumā (Graudonis 1974a). Tas nepārprotami liecina par lausku pārvietošanu pēc trauka saplīšanas.

Muižu revīzijās aprakstītā situācija pēc pils sagraušanas liecina, ka pils teritoriju un pagrabus turpināja izmantot arī vēlākajos gad-simos (Malvess 1961; Graudonis 1991, 86). To apstiprina arī arheoloģiskie pētījumi

(Graudonis 1969, 33). Varam pieņemt, ka, turpinot pili lietot arī jaunākajos laikos, tās teritoriju un pagrabus iztīrīja no viduslaiku kultūrslāņa. Ierīkojot kaļķu cepli, daļa lausku tika ieslēgtas kultūrslānī zem tā, līdz ar to šīs lauskas tika pasargātas no pārvietošanas. Taču pārējās viduslaiku lauskas kopā ar sešām šī konkrētā poda lauskām tika izvestas ciema teritorijā. Tādējādi viduslaiku pils saimniecības liecības nonāca ciema vietā, bet pili turpināja uzkrāties jauno laiku apdzīvotības paliekas.

Nemot vērā šādu kultūrslāņa iespējamo pārvietošanu, var uzskatīt, ka esošais materiāls ir sajaukts un keramikas atrašanas vieta nav saistāma ar trauka tiešo lietošanas vietu. Viduslaiku importa keramikas interpretācija, kas balstītos uz precīzu atradumu vietas kontekstu novestu pie maldīgiem secinājumiem. Līdz ar to, viduslaiku keramika, kas atrasta Ikšķiles pili un tās apkārtnē, apskatāma kā vienots materiālu kopums.

Ikšķiles viduslaiku keramikas izpētes gaitā radās divi jautājumi: kādā veidā no Ziemeļeiropas ievestā keramika nonāca Ikšķilē un Livonijas teritorijā kopumā un – kas bija šīs keramikas lietotāji? Šķiet pašsaprotami, ka saimniecības traukus (galvenokārt pelēko keramiku) uz Ikšķili atveda ieceļotāji (tirgotāji, garīdznieki, krustneši, būvdarbos iesaicinātie amatnieki) kopā ar citiem iedzīves priekšmetiem un to izmantoja saimniecībā. Savukārt viduslaiku grezni rotātās krūzes un akmensmasas trauki ir galda piederumi, kas paredzēti reprezentācijai un statusa demonstrēšanai, tādēļ iespējams, ka šīs keramikas grupas Ikšķilē nonāca nevis kā saimniecības priekšmeti, bet kā tirgus preces.

Ikšķilē ir maz importa keramikas atradumu, kas būtu tieši datējami ar 12. gs. beigām, kad Ikšķili apmeklēja Ziemeļeiropas tirgotāji un tika uzcelta pils un baznīca (36. att.). Ar šo periodu saistāma Pingsdorfas tipa keramika, ko pārstāja izgatavot 13. gs. pirmajā pusē. Ikšķilē ir konstatēts tikai viens Pingsdorfas tipa keramikas trauks. Taču uz šo laika posmu var attiecināt arī daļu pelēkās keramikas (apaļpodus un Pafrātes tipa traukus), ko

turpināja lietot arī visu 13. gs. Nav zināms, vai 12. gs. beigās starp ievestajiem traukiem bija arī glazētā sarkanmāla keramika. Ticamāk, ka tās, tāpat kā pirmatnējās akmensmasas trauku, parādīšanās Ikšķilē saistāma ar periodu, kad bīskapija jau bija pārcelta uz Rīgu un Ikšķiles pils tika izlēnota Konrādam Meijendorfam un vēlāk – Johanam Bardevisam.

Rīgas parādu grāmatās redzams, ka Ikšķilu dzimta (Johana Bardevisa pēcteči) visu 13. gs. aktīvi iesaistījās tirdzniecības darījumos. Tas paver iespēju, ka grezni rotātās krūzes un akmensmasas trauki 13. gs. Ikšķilē nonāca kā prece, kas paredzēta tālākai pārdošanai. Par šādu iespēju liek domāt salīdzinoši lielais glazēto sarkanmāla krūžu skaits – vairāk nekā 20 trauku. Tomēr redzams, ka trauku kvalitāte bijusi visai atšķirīga, un kopā ar teicami izgatavotām krūzēm ir bijušas arī tādas, kam konstatējami dažādi izgatavošanas laikā radušies defekti. Ja pieņemam, ka tāltirdzniecības priekšmeti bija labas kvalitātes keramika (Mührenberg 2002, 23), tad jājautā: kādā veidā Ikšķilē nonāca trauki ar plaisām un nenokusu glazūru? Iespējams, ka vienkāršāki un

sliktākas kvalitātes trauki tika izplatīti vietējā tirgū keramikas izgatavošanas vietās, un Ikšķilē tie tika atvesti kopā ar citiem iecerotāju iedzīves priekšmetiem. Taču jāpatur prātā, ka mūsdienu priekšstati par kvalitatīviem izstrādājumiem var nesaskanēt ar viduslaiku uzskatiem par labu keramiku.

Par ievērojamu saimniecisko aktivitāti 13. gs. liecina arī ievestās akmensmasas keramikas apjoms, kas, spriežot pēc trauku malu skaita (11. att.), bija krietni lielāks nekā sarkanmāla krūžu daudzums. Turklāt lielāko daļu no šīs keramikas lausku kopskaita veido pirmatnējās un agrās akmensmasas izstrādājumi, kas izgatavoti šajā laika posmā (23. att.).

Ikšķiles tālākā attīstība, sākot ar 14. gs., ir salīdzinoši pieticīgāka. Lai gan Ikšķilē turpināja lietot importa akmensmasas keramiku, tās apjoms ir ierobežotāks salīdzinājumā ar iepriekšējo periodu. Arī sarkanmāla trauki vairs neizceļas ar īpašu – Eiropas līmeņa – greznību. Tas varētu būt saistāms ar saimnieciskām un tirdznieciskām problēmām, ko piedzīvoja Ikšķilu dzimta. Par finanšu problēmām Ikšķilē liecina pils ieķīlāšana 14. gs. sākumā.

AVOTI

- Graudonis, J. 1974a. Pārskats, 1969.–1974. Ikšķiles ciema vieta. AA 467.
Graudonis, J. 1974b. Pārskats, 1968.–1974. Ikšķiles pilsvieta un baznīca AA 741.
VKPAI 1961. Ikšķiles baznīca. Arhīvu materiālu izraksti I. Rīga. Inv. Nr. 10851/2670-173III.

LITERATŪRA

- Auns, M., 2005. Ikšķiles vārds viduslaikos. *Ikšķiles almanahs. Veltījums Ikšķiles 820. gadadienai*. Ikšķile, 89–92.
Auns, M., 2010. Kāpēc Ikšķilē? *Ikšķiles Almanahs*. V. Villerušs, red. Ikšķile: Mantojums, 11–15.
Auns, M., 2020. *Ikšķiles novads. Vieta, kur sākās Latvija*. Ikšķile.
Baart, J. M., 1994. Dutch Redwares. *Medieval Ceramics*, 18. K. Barclay, M. Hughes, eds. London: The British Museum, 19–27.
Baart, J. M., 1996. Highly Decorated Redwares from The Netherlands. D. Piton, ed. *La céramique très décorée dans l'Europe du Nord-Ouest (Xème–XVème siècles): actes du Colloque de Douai (7–8 avril 1995): travaux du Groupe de recherches et d'études sur la céramique dans le Nord – Pas-de-Calais*, 121–130.
Biermann, F., 1999. *Die mittelalterliche Keramik der Ausgrabung Altstädtische Fischerstraße 5–6 zu Brandenburg an der Havel*. Die mittelalterliche Keramik der Ausgrabung Altstädtische Fischerstraße 5–6 zu Brandenburg an der Havel.
Caune, A., Ose, I., 2004. *Latvijas 12. gadsimta beigu – 17. gadsimta vācu piļu leksikons*. Rīga.
Cumberpatch, C., 2006. *Face to face with medieval pottery: Some observations on medieval anthropomorphic pottery in north-east England*. Pieejams: <https://archaeologydataservice.ac.uk/archives/view/assemlage/html/9/cumberpatch.html> [skatīts 22.03.2022.]

- Drenkhahn, U., 2015. *Die Lübecker Keramikchronologie vom 12. bis zum 16. Jahrhundert*. Lübecker Schriften zu Archäologie und Kulturgeschichte, 29. Rahden/Westf.: Verlag Marie Leidorf, 321 Seiten, 145 Abbildungen.
- Drenkhahn, U., 2017. Rote Irdenware des 12. und frühen 13. Jahrhunderts aus Lübecker Töpfereien und Anfänge der einheimischen Glasurkeramik. M. Schneider, red. *Studien zum Bronzeguss und zur Keramik im mittelalterlichen Lübeck*. Lübecker Schriften zur Archäologie und Kulturgeschichte, 31. Rahden/Westf.: Verlag Marie Leidorf, 355–405.
- Dumpe, B., 2011. Svēpētās keramikas izcelsme Latvijas podniecībā. *Arheoloģija un etnogrāfija*, 25. Rīga, 283–293.
- Dunning, G. C., 1968. The Trade In Medieval Pottery Around the North Sea. *n.e. Rotterdam Papers: a contribution to medieval archaeology*, 35–58.
- Gaimster, D., 1997. *German Stoneware 1200–1900*. London: British Museum Press.
- Gaimster, D., 1999. The Baltic Ceramic Market c. 1200–1600: An Archaeology of the Hanse. *Fennoscandia archaeologica XVI*, Helsinki: Suomen arkeologinen seura ry, 59–69. Pieejams: http://www.sarks.fi/fa/PDF/FA16_59.pdf [skatīts 24.11.2021.]
- Graudonis, J., 1969. *Ikšķiles arheoloģiskā izpēte 1968. g.* Zinātniskās atskaites sesijas referātu tēzes par arheologu, antropologu un etnogrāfu 1968. gada pētījumu rezultātiem. Rīga: Zinātne, 32–34.
- Graudonis, J., 1971. *Arheoloģiskie izrakumi Ikšķilē 1970. gadā*. Zinātniskās atskaites sesijas referātu tēzes par arheologu, antropologu un etnogrāfu 1970. gada pētījumu rezultātiem. Zinātne, 36–38.
- Graudonis, J., 1991. Ieskats Ikšķiles vēsturē. *Daugavas raksti. No Aizkraukles līdz Rīgai*. Rīga, 66–87.
- Hamer, F., Hamer, J., 2004. *The Potter's Dictionary of Materials and Techniques*. Fifth edition. London: A&C Black.
- Hansen, P., 2014. *English Pottery Production During the Middle Ages and Its Influence on the Contemporary Danish Pottery Industry*. Bachelor's thesis. Advisor: Rainer Atzbach. Aarhus Universitet. Pieejams: https://www.researchgate.net/publication/294735037_English_Pottery_Production_During_the_Middle_Ages_and_its_Influence_on_the_Contemporary_Danish_Pottery_Industry [skatīts 13.12.2021.]
- Heege, A., 1995. *Die Keramik des frühen und hohen Mittelalters aus dem Rheinland: Stand der Forschung – Typologie, Chronologie, Warenarten*. Archäologische Berichte 5, Bonn.
- Heraclius. *De coloribus et artibus Romanorum*, Liber III. Pieejams: https://www.hs-augsburg.de/~harsch/Chronologia/Lspost10/Heraclius/her_col3.html [skatīts 23.11.2021.]
- Hildebrand, H., 1872. *Das Rigische Schuldbuch (1286–1352)*. St. Petersburg.
- Hillewaert, B., 2010. A Jug on a Jug. Some Thoughts on Decorative Function or Functional Decoration. *Exchanging Medieval Material Culture. Studies on archaeology and history presented to Frans Verhaeghe*. De Groote K., Tys D., Pieters M., eds. Brussel: Flemish Heritage Institute, 75–79. Pieejams: https://www.academia.edu/934157/De_Groote_K_Tys_D_and_Pieters_M_eds_2010_Exchanging_Medieval_Material_Culture_Studies_on_archaeology_and_history_presented_to_F_Verhaeghe_Relicta_Monografie%C3%ABn_4_Brussel_ISBN_978_90_7523_0291_ISSN_2030_9910 [skatīts 17.12.2021.]
- Hoffmann, Y., 1997. Rotbemalte Irdenware des Mittelalters und der frühen Neuzeit in Sachsen. W. Schwabannicky, Hrsg. *Forschungen zu Baugeschichte und Archäologie II*. Veröffentlichungen der Kreisarbeitsstelle für Bodendenkmalpflege Mittweida, Heft 7. Mittweida, 31–65. Pieejams: https://www.academia.edu/12139771/Rotbemalte_Irdenware_des_Mittelalters_und_der_fr%C3%BChen_Neuzeit_in_Sachsen_1997 [skatīts 15.12.2021.]
- Höltken, T., Steinbring, B., 2017. *Mittelalterliche Keramik aus Langerwehe, Raeren und Aachen*. Kölner Jahrbuch, 50, 713–751. Pieejams: https://issuu.com/w.a.s/docs/mittelalterliche_keramik_aus_langerwehe_raeren_und [skatīts 15.12.2021.]
- Höltken, T., 2000. *Die Keramik des Mittelalters und der Neuzeit aus dem Elsbachtal*. Inaugural-Dissertation. der Rheinischen Friedrich-Wilhelms-Universität zu Bonn. Pieejams: <https://bonndoc.ulb.uni-bonn.de/xmlui/handle/20.500.11811/1739> [skatīts 02.04.2022.]
- IH, 1993. *Indriķa hronika*. No latīņu valodas tulkojis Ā. Feldhūns, Ē. Mugarēviča priekšvārds un komentāri. Rīga: Zinātne.

- Jansons, G., 2004. *Ikšķiles viduslaiku baznīca un pils*. Pētījums arhitektūras vēsturē. Rīga.
- Jansen, J., 1999. *Die archäologischen Funde und Befunde aus der „ersten Bauzeit“ der gotischen Kathedrale zu Köln*. Inaugural-Dissertation. Otto-Friedrich-Universität zu Bamberg. Pieejams: https://fis.uni-bamberg.de/bitstream/uniba/26/2/Dokument_2.pdf [skatīts 02.04.2022.]
- Kalme, G., 2010. *Sv. Meinards – laikmets, misija, mācība Baznīcai un sabiedrībai?* Ikšķiles Almanahs. V. Villerušs, red. Ikšķile: Mantojums, 17–38.
- Keller, C., 1995. Pingsdorf-type Ware – An Introduction. *Medieval Ceramics* 19. 19–28. Pieejams: https://www.researchgate.net/publication/264471023_Pingsdorf-type_Ware_-_An_Introduction [skatīts 15.12.2021.]
- Klemensen, M. F., 1996. Production of Highly Decorated Pottery in Medieval Denmark. D. Piton, ed. *La céramique très décorée dans l'Europe du Nord-Ouest (Xème–XVème siècles): actes du Colloque de Douai (7–8 avril 1995)*, travaux du Groupe de recherches et d'études sur la céramique dans le Nord – Pas-de-Calais, 131–140.
- Kock, A., 2019. *Anthropomorph verzierte Gefäßkeramik des Mittelalters aus Lübeck*. Funde aus der Lübecker Altstadt III. Rahden/Westf.: Leidorf.
- Liebgott, N. K., 1978. *Keramik fra vikingetid og middelalder*. København: Nationalmuseet.
- Liebgott, N. K., 2001. Keramikken fra Farum Lillevang. *Middelalderige Pottemagerovne i Danmark*. Moesgård: Forlaget Hokuin, 127–139. Pieejams: <https://tidsskrift.dk/Hikuin/article/view/111408/160435> [skatīts 15.12.2021.]
- Linaa, J., Krants, L., 2016. Urban Consumption: Tracing urbanity in the archaeological record of Aarhus c. AD 800–1800. Moesgaard: Jutland Archaeological Society.
- Linaa, J., 2015. *Black Pots from Jutland. A Danish Contribution to European Household Ceramics*. 48. Internationales Symposium Keramikforschung. Mölln. Presentation. Pieejams: https://www.academia.edu/16351253/Black_Pots_from_Jutland_A_Danish_Contribution_to_European_Household_ceramics_Paper_given_at_48_Internationales_Symposium_f%C3%BCr_Keramikforschung_M%C3%B6lln_2015 [skatīts 15.12.2021.]
- Lindahl, A., 2001. Laborativa analyser av keramik från Hellum, Barmer och Kragelund. *Middelalderige Pottemagerovne i Danmark*. Moesgård: Forlaget Hokuin, 281–296.
- LGU, 1908. *Livländische Güterurkunden* (aus den Jahren 1207 bis 1500), 1. Hrsg. von Bruiningk H. und Busch K. Riga.
- LUB, *Liv-, Esth- und Curländisches Urkundenbuch nebst Regesten*, 2. Hrsg. von F. Bunge. Reval.
- Lüdtke, H., Schietzel, K., 2001. *Handbuch zur mittelalterlichen Keramik in Nordeuropa. Band 1: Text*. Schleswig: Wachholtz Verlag.
- Lüdtke, H., 2001. *Grauware des 12. bis 15. Jahrhunderts*. Lüdtke, H., Schietzel, K., eds. *Handbuch zur mittelalterlichen Keramik in Nordeuropa*, 1: Text. Schleswig: Wachholtz Verlag, 83–168.
- Löwis of Menar, K., 1906. Bericht über die am 25. Mai 1905 nach Üxküll und auf der Düna bis Kirchholm ausgeführte zweite Maifahrt der Gesellschaft für Geschichte und Altertumskunde der Ostseeprovinzen. *Sitzungsberichte der Gesellschaft für Geschichte und Altertumskunde der Ostseeprovinzen Russlands aus dem Jahre 1905*. Riga, 74–88.
- Madsen, K., Stilke, H., 2001. Bleigliasierte Irdenware. H. Lüdtke, K. Schietzel, eds. *Handbuch zur mittelalterlichen Keramik in Nordeuropa*, 1: Text. Schleswig: Wachholtz Verlag, 539–611.
- Mahlitz-Frey, K., 2007. Die Keramikfunde der Ausgrabung der Burg Vechta im Sommer 2005 und Herbst 2006. Vecha. Pieejams: <http://www.mittelalter-zentrum.eu/PDF/keramikfunde.pdf> [skatīts 27.10.2021.]
- Malvess, R., 1961. *Pārskats par arheoloģiskajiem izrakumiem Ikšķiles kapsētā 1961. gadā*. Glabājas LNVM AA 395
- Maurer, J., 2007. *Steinzeug*. Matr. Nr. 060564, Code 309/6.1. Pieejams: <https://www.neolithikum.at/download/1562/> [skatīts 08.11.2021.]
- Moss, R., 2019. *Faces of the past: The wonderful human images found on medieval pottery*. Pieejams: <https://museumcrush.org/faces-of-the-past-the-wonderful-human-images-found-on-medieval-pottery/> [skatīts 22.03.2022.]

- Muñoz-Viñas, S., 1998. Original Written Sources for the History of Mediaeval Painting Techniques and Materials: A List of Published Texts. Pieejams: <https://www.researchgate.net/publication/270719584> [skatīts 23.11.2021.]
- Mührenberg, D., 2002. Recyclt, repariert oder wiederverwendet. Fehl- und Halbfertigprodukte im archäologischen Fundgut der Hansestadt Lübeck. T. Kühnreiber, Red. *Medium Aevum Quotidianum* 45, 20–37.
- Nenk, B., 1997. Highly Decorated Pottery in Medieval England. *Pottery in the Making. World Ceramic Traditions*. I. Freeston, D. Gaimster, eds. London: British Museum Press, 92–97.
- Newell, R. W., 1995. Some notes on “splashed glazes”. *Medieval Ceramics* 19, 77–88. Pieejams: <https://medievalpottery.org.uk/publications/medieval-ceramics/medieval-ceramics-19/> [skatīts 23.11.2021.]
- Ose, I., 2019. Importa un vietējie vācu keramikas trauki Latvijas teritorijā 13.–19. gs. Stašulāne, I., red. *Katalogs. Turaidas pils 10.–19. gadsimta keramikas trauki*. Rīga: Zinātne, 47–95. Pieejams: <https://e.turaida-muzejs.lv/book/turaidas-pils-10-19-gadsimta-keramikas-trauki/read> [skatīts 24.11.2021.]
- Øye, I., 2011. Food and technology. Cooking utensils and food processing in medieval Norway. Klápšte, J., Sommer, P., eds. *Processing, Storage, Distribution of Food. Food in the Medieval Rural Environment*. Brepols, 225–234. Pieejams: https://www.academia.edu/1168026/Food_and_technology_-_Cooking_utensils_and_food_processing_in_medieval_Norway [skatīts 15.12.2021.]
- Ose, I., Dumpe, B., 2019. No lauskām līdz krūzei. Dažas atziņas par Turaidas pils izrakumos atrasto 13. gs. un 14. gs. sākuma importa sarkanmāla keramiku. *Mākslas vēsture un teorija*, 23, Rīga, 6–14.
- Pētersone, P., 2003. Ikšķīles muiža, baznīca un pastorāts. *Latvijas Arhīvi*, 2, Rīga, 134–149.
- Piton, D., ed., 1996. *La céramique très décorée dans l'Europe du Nord-Ouest (Xème–XVème siècles): actes du Colloque de Douai (7–8 avril 1995)*, travaux du Groupe de recherches et d'études sur la céramique dans le Nord – Pas-de-Calais.
- Roehmer, M., 2001. Steinzeug. Lüdtker, H., Schietzel, K., eds. *Handbuch zur mittelalterlichen Keramik in Nord-europa*, 1: Text. Schleswig: Wachholtz Verlag, 465–535.
- Roehmer, M., ed. 2007. Siegburger Steinzeug. *Die Sammlung Schulte in Meschede Denkmalpflege und Forschung in Westfalen*, 46. Mainz: Philipp von Zabern.
- Rother, A., 2001. Chemische und mineralogische Untersuchungen an Keramik Pingsdorfer Art aus dem nord-europäischen Raum – Referenzgruppen für chemische Herkunftsbestimmungen. Lüdtker, H., Schietzel, K., eds. *Handbuch zur mittelalterlichen Keramik in Nordeuropa*, 1: Text. Schleswig: Wachholtz Verlag, 429–455.
- Russow, E., 2006. *Importkeramika Lääne-Eesti linnades 13.–17. sajandil*. Tallinna: Raamatutrüülojas.
- Russow, E., 2019. *Kolm Tallinnast leitud inimkujutistega savikannude katket võivad olla märgid pealinna jõudnud Lübecki kaupmeheprouadest, kirjutab arheoloog Erki Russow*. Pieejams: <https://heureka.postimees.ee/6679710/tallinn-800-lubecki-naised-tallinnas> [skatīts 24.03.2022.]
- Seewaldt, P., 1991. *Keramik an der Wende vom Hoch- zum Spätmittelalter im Trierer Land: Funde von einem Töpfereigebäude in Kreuzweiler*. Funde und Ausgrabungen im Bezirk Trier: Aus der Arbeit des Rheinischen Landesmuseums Trier, 24. 57–68.
- Sikora, J., Trzciński, Ł., 2013. Castrum Raczens – przyczynek do obcych wpływów na XIII-wiecznym Pomorzu Wschodnim. *Archaeologia Historica Polona*, 21. 101–126. Pieejams: https://www.academia.edu/6281074/Castrum_Raczens_some_remarks_on_foreign_influences_in_13th_century_Pomerania_in_Polish_ [skatīts 15.12. 2021.]
- Starski, M., 2013. Naczynia białoszare w Pucku i na Pomorzu Gdańskim – rodzime czy obce. Próba identyfikacji jednego z nurtów późnośredniowiecznej wytwórczości garncarskiej. *Archaeologia Historica Polona*, 21. 187–208. Pieejams: https://www.academia.edu/6344872/Naczynia_bia%C5%82oszare_w_Pucku_i_na_Pomorzu_Gda%C5%84skim_rodzime_czy_obce_Pr%C3%B3ba_identyfikacji_jednego_z_nurt%C3%B3w_p%C3%B3%C5%BAno%C5%9Bredniowiecznej_wytw%C3%B3rzo%C5%9Bci_garncarskiej_Archaeologia_Historica_Polona_t_21_2013_s_187_208 [skatīts 15.12.2021.]
- Starski, M., 2016. Późnośredniowieczne wyroby garncarskie z Pucka. Studium małomiasteczkowej wytwórczości garncarskiej na Pomorzu Gdańskim. Warszawa. Pieejams: https://www.academia.edu/6344872/Naczynia_bia%C5%82oszare_w_Pucku_i_na_Pomorzu_Gda%C5%84skim_rodzime_czy_obce_Pr%C3%B3ba_identyfikacji_jednego_z_nurt%C3%B3w_p%C3%B3%C5%BAno%C5%9Bredniowiecznej_wytw%C3%B3rzo%C5%9Bci_garncarskiej_Archaeologia_Historica_Polona_t_21_2013_s_187_208

- edu/28616125/P%C3%B3%C5%BAno%C5%9Bredniowieczne_wyroby_garncarskie_z_Pucka_Late_medieval_pottery_products_from_Puck [skatīts 15.12.2021.]
- Starski, M., 2016a. Znaleźziska importowanych naczyń ceramicznych w mniejszych miastach Pomorza Gdańskiego w późnym średniowieczu. *Archeologia miast Pomorza w kontekście ziem polskich*. Gdańsk. 151–170. Pieejams: https://www.academia.edu/35906950/Znaleźziska_importowanych_naczy%C5%84_ceramicznych_w_mniejszych_miastach_Pomorza_Gda%C5%84skiego_w_p%C3%B3%C5%BAnym_%C5%9Bredniowieczu_Imported_Ceramic_Wares_Findings_in_Smaller_Towns_of_Gda%C5%84sk_Pomerania_in_Late_Medieval_Times [skatīts 15.12.2021.]
- Starski, M., 2017. Szesnastowieczny warsztat garncarski z Pucka. *Archaeologia Historica Polona*, 25. 79–103. Pieejams: https://www.researchgate.net/publication/327984007_Szesnastowieczny_warsztat_garncarski_z_Pucka [skatīts 15.12.2021.]
- Starski, M., 2021. Between Centre and Periphery: The Small Towns of Pomerelia during the Period of Hanse Domination. *European Journal of Archaeology*. 1–25. Pieejams: <https://www.cambridge.org/core/journals/european-journal-of-archaeology/article/between-centre-and-periphery-the-small-towns-of-pomerelia-during-the-period-of-hanse-domination/A237095A2625153893E2CF734399855A>
- Stephan, H., 1978. Ein hochmittelalterlicher Töpferbezirk im „Sippscher Feld“ bei Duingen, Kr. Holzminden Vorbericht über die Grabungen 1976 und 1977. *Nachrichten aus Niedersachsens Urgeschichte*, 47. 329–335. Pieejams: <https://journals.ub.uni-heidelberg.de/index.php/nnu/issue/view/4210> [skatīts 15.12.2021.]
- Stephan, H. G., 1988. Steinzeug und Irdenware: Diskussionsbeitrag zur Abgrenzung und Definition mittelalterlicher deutscher Steinzeuggruppen. *BAR International Series*, 440. 81–117.
- Stephan, H. G., 2012. Das „Pottland“ Mittelalterliche und neuzeitliche Töpferei von landesgeschichtlicher Bedeutung und Keramik von europäischem Rang in Niedersachsen. *Aus dem Pottland in die Welt. Eine historische Töpferregion awischen Weser und Leine*. Funke, G., Leiber, C., ed. Holzminden: Verlag Jörg Mitzkat. 9–70. Pieejams: https://www.pottland.de/fileadmin/user_upload/pottland/pottland_katalog_verkleinert.pdf [skatīts 15.12.2021.]
- Schifer, T., 2003. *Archäometrische Untersuchungen an Waldenburger Steinzeug*. Dissertation. Der Fakultät für Werkstoffwissenschaft und Werkstofftechnologie der Technischen Universität Bergakademie Freiberg.
- Švābe, A., 1937. Senās Latvijas vēstures avoti, 1. daļa. *Latvijas vēstures avoti*, 2. Rīga.
- Trzeciński, M., Affelski, J., 2016. Relikty zabudowy bloku śródrynkowego lokacyjnego Ciechanowa (XVI–XVIII w.). *Studia I Materiały, Raport* 11, 171–187. Pieejams: <http://cejsh.icm.edu.pl/cejsh/element/bwmeta1.element.cejsh-91cef3b7-9cb3-4fdd-9d42-d432990d27c0> [skatīts 15.12.2021.]
- Tvauri, A., 2004. Liivi soja aegne Vene keraamika Eesti linnustes ja linnades. *Linnusest ja linnast. Uurimusi Vilma Trummali auks*. MT, 14, 395–419.
- Verhaeghe, F., 1987. La céramique en Flandre (XIIIe–XVe siècle): quelques aspects de l'évolution et de la concurrence. La céramique (Ve–XIXe s.). Fabrication – Commercialisation – Utilisation. Actes du premier congrès international d'archéologie médiévale (Paris, 4–6 octobre 1985) Caen: *Société d'Archéologie Médiévale*. (Actes des congrès de la Société d'archéologie médiévale, 1), 203–225. Pieejams: http://www.persee.fr/doc/acsam_0000-0000_1987_act_1_1_1009 [skatīts 05.01.2022.]
- Wahlöö, C., 1976. *Keramik 100–1600 i svenska fynd*. *Archaeologica Lundensia VI*. Kulturhistoriska museet: Lund.
- Wehmer, M., 2019. Steinzeugimporte ins nördliche Thüringen während des späten Mittelalters. *Keramik in Norddeutschland. Hallesche Beiträge zur Archäologie des Mittelalters 3*. H. G. Stephan, Hrsg. Beiträge des 48. Internationalen Symposiums für Keramikforschung vom 14. bis 16. September 2015 in Mölln. 255–276. Pieejams: https://www.academia.edu/29366322/M_Wehmer_Steinzeugimporte_ins_n%C3%B6rdliche_Th%C3%BCringen_In_H_G_Stephan_Hrsg_Keramik_in_Norddeutschland_Beitr%C3%A4ge_des_48_Internationalen_Symposiums_f%C3%BCr_Keramikforschung_vom_14_bis_16_September_2015_in_M%C3%B6lln_Hallesche_Beitr%C3%A4ge_zur_Arch%C3%A4ologie_des_Mittelalter_3_Langenwei%C3%9Fbach_2019_255_276 [skatīts 15.12.2021.]

MEDIEVAL IMPORTED CERAMICS OF IKŠKĪLE

Baiba Dumpe, Alise Gunnarssone, Vitolds Muižnieks

National History Museum of Latvia

The purpose of this article is to explore the history of medieval Ikšķile through analysing the pottery and relating the findings to the information in written sources and archaeological research on the construction and use of this site. Special attention has been paid to the conditions that could contribute to the arrival of certain medieval ceramic types in Ikšķile, as well as the ways how the location of the vessels in the culture layer has been influenced by the use of space in the modern times. A number of medieval imported ceramic types have been analysed in the article, describing the features that may help to identify and classify medieval ceramic samples in subsequent studies. The research encompassed the ceramics obtained in the archaeological excavations of Jānis Graudonis between 1968 and 1975. The collection of ceramics is stored in the National History Museum of Latvia.

Keywords: Middle Ages, Livonia, Ikšķile, greyware, highly decorated jugs, stoneware.

Summary

This paper is dedicated to examination of the ceramic material obtained in the castle of Ikšķile and in the adjacent Liv village during the archaeological excavations conducted by J. Graudonis between 1968 and 1975. The purpose of this study is to analyse the medieval imported ceramics found at Ikšķile in relation to the history of the site.

Ikšķile castle is the oldest stone castle in the Baltics (built 1184–1186) and the first centre of Bishopric of Livonia. After the centre of the bishopric was moved to Riga in 1201, Ikšķile became a fief for their vassals. In 1257, Ikšķile was given in fealty to Johann von Bardewis and continued to be held by his descendants (*von Uxkule*) until the early 15th century. It is probable that the castle and the manor were destroyed during the Livonian War. The village and the castle area were also used in the early modern period.

Archaeological excavations uncovered 10 976 ceramic fragments. The bulk of the ceramic collection consists of Baltic ware (Fig. 3), but there is a large volume of Western

European imported ceramics from both the medieval and the early modern period (Fig. 4, 5, 11).

The chronologically oldest known sample of the imported ceramics is the Pingsdorf-type ware (Fig. 6) made from the mid-10th century to the mid-13th century. Its origins in Ikšķile can be attributed to the beginning of the Livonian Crusade at the end of the 12th century. The arrival of the first colonists is also linked to greyware, which is the fourth largest ceramic group in Ikšķile. It is composed mainly of globular pots and several jugs (Fig. 7–9). The use of these types of household vessels gradually ceased in the 15th century. The greyware also includes the globular Paffrath-type ceramics (Fig. 12), which may have been used until the 14th century. Greyware with iron slip decoration (Fig. 13), used in the Baltics from the end of the 15th century to the 17th century, was found in Ikšķile.

The glazed redware fragments found in Ikšķile that are attributable to the medieval times represent the group of the highly

decorated ceramics (Fig. 5). These are jugs with varied decorations (Fig. 14–22), which show a link with both the Flemish and the Danish pottery traditions in the 13th and 14th century. A unique find is a jug with a depiction of a circular dance where the women are shown wearing an unusual headdress.

In the Ikšķile collection of ceramics, the third largest group is stoneware (Fig. 3, 23). Samples of proto-stoneware (Fig. 24–29) come from the first phase of the development of this technique in the 13th century Rhineland. The initial stage of the production is also represented by

samples of the near-stoneware (Fig. 30), whereas within the later development – by the actual stoneware (Fig. 31). The stoneware vessels were imported mainly from Siegburg, Langerwehe, as well as from Lower Saxony workshops (Fig. 31–34).

The glazed redware and stoneware in Ikšķile represent the economic activity of the von Uxkule family. The qualitative and quantitative indicators of ceramics attest to the prosperity of commercial transactions during the 13th century and a decline during the 14th century.

List of illustrations

Fig. 1. Locations noted in the text: 1 – Andenne; 2 – Aardenburg; 3 – Bardewisch; 4 – Breda; 5 – Bremen; 6 – Brugge; 7 – Brühle; 8 – Bexhövede; 9 – Delft; 10 – Duingen; 11 – Dordrecht; 12 – Farum Lillevang; 13 – Frechen; 14 – Grimston; 15 – Husum; 16 – Ikšķile; 17 – Kalmar; 18 – Kragelund; 19 – Cologne; 20 – Langerwehe; 21 – Lihula; 22 – Lübeck; 23 – London; 24 – Lund; 25 – Meyendorf; 26 – Paffrath; 27 – Pingsdorf; 28 – Raeren; 29 – Ribe; 30 – Riga; 31 – Roskilde; 32 – Rouenne; 33 – Sigtuna; 34 – Scarborough; 35 – Stamford; 36 – Svendborg; 37 – Uppsala; 38 – Utrecht; 39 – Waldenburg; 40 – Segeberg; 41 – Siegburg. Compiled by authors, drawing by N. Grasis.

Fig. 2. Ikšķile castle, church and village: a – the situation plan prior to flooding (Institute of Latvian History of the University of Latvia, Repository of archaeological material, No 129-1: 1); b – location of excavation plots (drawing after excavation documentation): 1 – the western wall of the castle, under the walls were the 14th–15th century burials, next to it – the 17th–18th century sauna; 2 – the northern wall of the castle, on the subsoil; 3 – the eastern wall of the castle, on the subsoil; 4 – the palace cellar (rediscovered in 1968, used during the 17th century); 5 – building with a oven located in excavation plots V and VI, collapsed at the beginning of the 16th century during the construction of a lime kiln (1970 excavations); 6 – an 11 × 16 m area sectioned off by a wall, a building of 7.2 × 7.2 m in the centre – a tavern mentioned in the 16th century (1970 excavations); 7 – lime storage from the 16th/17th century. Drawing by B. Dumpe.

Fig. 3. The pottery in Ikšķile castle and village. Compiled by A. Gunnarssone.

Fig. 4. The pottery from Ikšķile castle and village analysed in the article. Compiled by A. Gunnarssone.

Fig. 5. Glazed redware in Ikšķile castle and village. Compiled by A. Gunnarssone.

Fig. 6. Pingsdorf-type pottery: a fragment of the vessel rim and handle, VI 131: 1271; A – fabric; B – outer surface (drawing after: Keller 1995, Fig. 3). Photo and drawing: A. Gunnarssone.

Fig. 7. Greyware: 1 – restored globular pot, VI 129: 461; 2 – rim profiles, VI 129: 461, VI 131: 1280, 1272, 1331, 1277, 1271, 1298; 3 – cup rim fragment with attachment point of the handle, VI 131: 1298; A – inner surface; B – fabric. Photo and drawing: A. Gunnarssone.

Fig. 8. Greyware handle, VI 131: 1272. Photo: A. Gunnarssone.

Fig. 9. Greyware hollow spout, VI 129: 460; A – outer surface; B – fabric. Photo: A. Gunnarssone.

Fig. 10. Greyware cup, VI 131: 1348; A – inner surface; B – fabric. Photo: A. Gunnarssone.

Fig. 11. Number of imported vessels (Minimal Vessel Number by edge fragments) at the Ikšķile castle and village. Compiled by A. Gunnarssone.

- Fig. 12.** Rims of Paffrath-type vessels: 1 – VI 131: 1285, A – inner surface, B – fabric; 2 – VI 131: 1319, 1346, 1353, C – fabric (drawing after Madsen, Stilke 2001, Tafel 244: 1, 2). Photo and drawing: A. Gunnarssone.
- Fig. 13.** Greyware with red slip decoration: pot edge fragments, VI 131: 1359; A – fragmented; B – inner surface (drawing after Russow 2006, Fig. 29). Photo and drawing: A. Gunnarssone.
- Fig. 14.** Medieval glazed redware, bottom fragments: 1 – fragment composed of 7 sherds, VI 131: 1360, 2 – inner surface of a vessel with glaze “splashes” and the fabric at the place of a fracture with light and dark impurities; 3 – the bottom fragment of a small vessel, VI 131: 1302. Photo and drawing: B. Dumpe.
- Fig. 15.** Medieval glazed redware bottom fragments: 1 – bottom fragment of a small vessel, VI 131: 1290, 2 – surface of the bottom with non-melted glaze components – lead and copper particles; 3 – vessel bottom fragment, VI 131: 1270; 4 – the outer surface of the vessel with white clay cover and yellow green well-formed lead-copper glaze. Photo and drawing: B. Dumpe.
- Fig. 16.** Handles of medieval glazed redware jugs: 1, 2 – handle fragments with a round cross-section and the upper place of attachment, VI 131: 1319, 1296; 3 – ribbon handle fragment with the upper place of attachment, VI 131: 1315; 4 – wall of a jug with the lower place of handle attachment, VI 131: 1270. Photo and drawing: B. Dumpe.
- Fig. 17.** Medieval glazed redware: 1 – jug from Roskilde (drawn by Madsen, Stilke 2001, Tafel 496: 1); 2 – edge with the handle attachment, VI 131: 1276; 3 – edge with decorative ribs, VI 131: 1330; 4 – ribbed edge with white clay slip, VI 131: 1314; 5, 6 – rim profiles with glaze inside the fracture; 7 – edge with uneven white clay slip, VI 131: 1332; 8 – three green glazed jug sherds, VI 131: 1310, 1314, 1340. Photo and drawing: B. Dumpe.
- Fig. 18.** Fragments of highly decorated jugs – handle, edge, side and bottom fragments, VI 131: 1340; A – glazed surface with lead-generated holes; B – bubbly glaze inside the container. Photo and drawing: B. Dumpe.
- Fig. 19.** Rotating stamp or wheel decoration: 1 – jug from Bruges, 2 – jug from Aardenburg (drawn by Madsen, Stilke 2001, Tafel 481: 1, 480: 6); 3, 4 – side sherds with wheel decoration, VI 131: 1340, 1359. Photo and drawing: B. Dumpe.
- Fig. 20.** White slip decoration: 1, 2 – small side sherds with fragments of white slip strokes, VI 131: 1327, 1359; 3 – side sherd from a small vessel with strips of white slip and engraved lines, VI 131: 1360. Photo and drawing: B. Dumpe.
- Fig. 21.** Plastics decoration: 1 – jug from Farum Lillevang workshop (drawing after Klemensen 1996, Fig. 3); 2 – jug from Kalmar (drawn by Madsen, Stilke 2001, Tafel 502: 5); 3 – side sherd from a jug covered with scales and a raised rib, VI 131: 1346; 4 – plastic-shaped flower fragment, VI 131: 1272; 5 – sherd with raised ribs, VI 131: 1271. Photo and drawing: B. Dumpe.
- Fig. 22.** Ceramics with anthropomorph decoration: 1 – jug fragment with the “round dance”, VI 131: 1310, 1340, 1359; 2 – jug with female figures from Lübeck workshop (drawn by Kock 2019, Abb. 19). Photo and drawing: B. Dumpe.
- Fig. 23.** The volume of stoneware pottery in Ikšķile castle and village. Photo: A. Gunnarssone.
- Fig. 24.** Proto-stoneware: 1–4 – bottoms of vessels, VI 131: 1280, VI 131: 1283, VI 131: 1320, VI 131: 1320; A – inner surface; B – fabric. Photo: A. Gunnarssone.
- Fig. 25.** The edge of proto-stoneware vessel with light zones, VI 131: 1293. Photo: A. Gunnarssone.
- Fig. 26.** The edge of proto-stoneware jug, VI 131: 1275; A – on the inner surface are visible grains of melted iron oxide. Photo: A. Gunnarssone.
- Fig. 27.** Bottom of a proto-stoneware vessel, VI 131: 1284; A – inner surface; B – fabric. Photo: A. Gunnarssone.
- Fig. 28.** Surface treatment of proto-stoneware and near-stoneware (number of fragments). Compiled by A. Gunnarssone.

Fig. 29. Proto-stoneware jugs: 1 – VI 131: 1359; 2 – VI 131: 1310; A – inner surface; B – fabric (drawn after Russow 2006, Fig. 11). Photo and drawing: A. Gunnarssone.

Fig. 30. Near-stoneware: 1–4 – vessel bottoms, VI 131: 1314, VI 131: 1310, VI 131: 1287, VI 131: 1280, VI 131: 1320; A – inner surface; B – fabric. Photo: A. Gunnarssone.

Fig. 31. The base of a Segeberg jug, VI 131: 1081; A – inner surface; B – fabric. Photo: A. Gunnarssone.

Fig. 32. Edge sherd with an ornament from a Langerwehe vessel, VI 131: 1360; A – fabric; B – inner surface. Photo: A. Gunnarssone.

Fig. 33. Edge sherd of a Langerwehe vessel, VI 129: 460. Photo: A. Gunnarssone.

Fig. 34. Edge sherd of a Lower Saxony's near-stoneware vessel, VI 131: 1288; A – fabric; B – inner surface. Photo: A. Gunnarssone.

Fig. 35. Base of a Lower Saxony vessel, VI 131: 1258; A – outer surface; B – fabric. Photo: A. Gunnarssone.

Fig. 36. Pottery types and historical events in Ikšķile. Drawing: A. Gunnarssone.